

Labyrinthe à bille

Créer une scène 3D interactive

Tutoriel 2

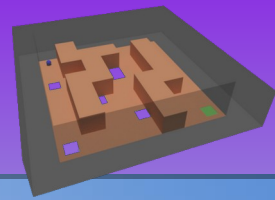
Passage au Python



[Philippe Roy <philippe.roy@ac-grenoble.fr>](mailto:philippe.roy@ac-grenoble.fr)

<https://forge.aeif.fr/blender-edutech/blender-edutech-tuto>

Objectif



L'objectif de ce tutoriel est de programmer le comportement des objets par des règles codées en Python. Nous allons donc reprendre le fichier blender du tutoriel précédent et remplacer les règles définies par les **briques logiques** avec **un module Python**. La guidance de ce tutoriel a pour pré-requis la réalisation du tutoriel précédent (Tutoriel 1 : Ma première scène).

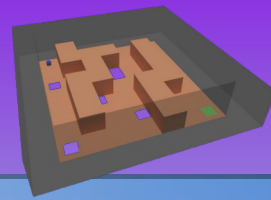
Le codage en Python permet :

- d'établir plus efficacement des règles plus complexes,
- d'accéder à des instructions plus précises,
- de séparer le fond (comportement) et la forme (objets 3D),
- de maintenir le code avec plus d'efficacité (gestion des versions).

Le tutoriel se décompose en 5 étapes :

- [1. Installer l'éditeur de texte](#)
- [2. Déplacer le plateau](#)
- [3. Définir le game play \(règles d'échec et de réussite\)](#)
- [4. Animer la fenêtre de fin](#)
- [5. Fermer la fenêtre de fin par un bouton cliquable](#)

1. Installation de l'éditeur de texte



Le codage se fait par un éditeur de texte. Il en existe beaucoup et tout éditeur peut convenir. Pour ce tutoriel j'utilise **Emacs**, il est open source, très efficace et polyvalent mais peu intuitif. Le choix de l'éditeur est souvent très personnel, sans préférence je vous conseille **Spyder**, il est open source et complet.

- **Emacs** ce trouve à cette adresse : <https://www.gnu.org/software/emacs>
- **Spyder** ce trouve à cette adresse : <https://www.spyder-ide.org>

```
Emacs: 1-1-labyrinthe.py (~/home/phroy/Bureau/seriousgames/blender-edutech/git/blender-edutech-tuto/labyrinthe/1-scene3D/1-1-labyrinthe)
File Edit Options Buffers Tools Python Virtual Envs Elpy Flymake YASnippet Help
1 import bge # Bibliothèque Blender Game Engine (BGE)
2
3 #####
4 # labyrinthe.py
5 # @title: Commandes pour le tutoriel Labyrinthe
6 # @project: Blender-EduTech
7 # @lang: fr
8 # @authors: Philippe Roy <philippe.roy@ac-grenoble.fr>
9 # @copyright: Copyright (C) 2021 Philippe Roy
10 # @license: GNU GPL
11 #
12 # Commandes déclenchées par UPBGE pour le tutoriel Labyrinthe
13 #
14 #####
15
16 # Récupérer la scène 3D
17 scene = bge.logic.getCurrentScene()
18 # print("Objets de la scene : ", scene.objects)
19
20 # Constantes
21
22 JUST_ACTIVATED = bge.logic.KX_INPUT_JUST_ACTIVATED
23 JUST_RELEASED = bge.logic.KX_INPUT_JUST_RELEASED
24 ACTIVATE = bge.logic.KX_INPUT_ACTIVE
25 JUST_DEACTIVATED = bge.logic.KX_SENSOR_JUST_DEACTIVATED
26
27 #####
28 # Gestion du clavier
29 #####
30
31 # Flèches pour tourner le plateau
32 def clavier(cont):
33     # obj = cont.owner
34     obj = scene.objects["Plateau"]
35     keyboard = bge.logic.keyboard
36     resolution = 0.01
37
38     # Up
39     if (ACTIVATE == keyboard.events[bge.events.UPARROWKEY]):
40         obj.applyRotation((-resolution,0,0), False)
41
42     # Down
43     if (ACTIVATE == keyboard.events[bge.events.DOWNARROWKEY]):
44         obj.applyRotation((resolution,0,0), False)
45
46     # Left
47     if (ACTIVATE == keyboard.events[bge.events.LEFTARROWKEY]):
48         obj.applyRotation((0,-resolution,0), False)
49
50     # Right
51     if (ACTIVATE == keyboard.events[bge.events.RIGHTARROWKEY]):
52         obj.applyRotation((0,resolution,0), False)
53
54     # Quit
55     if (ACTIVATE == keyboard.events[bge.events.EXIT]):
56         bge.logic.setGameEnd(1)
57
58     # End
59     return True
60
61 #####
62 # README.md
63
64 1 ~/Bureau/seriousgames/blender-edutech/git/blender-edutech-tuto/labyrinthe/1-scene3D/
65 2 /git/blender-edutech-tuto/labyrinthe/
66 3 /1-scene3D/
67 4 [+] 1 - Ma première scene.odp
68 5 [+] 1 - Ma première scene.odp
69 6 [+] 1 - Ma première scene.pdf
70 7 [+] 1-1-labyrinthe.blend
71 8 [-] 1-1-labyrinthe.py
72 9 > clavier (def)
73 10 > joystick (def)
74 11 > init (def)
75 12 > applyRotationTo (def)
76 13 > restart (def)
77 14 > gagne (def)
78 15 [+] 2 - Passage au Python.odp
79 16 [+] Blender_poster_3.3.jpg
80 17 [+] README.md
```

Emacs

```
Spyder (Python 3.9)
File Edit Search Source Run Debug Consoles Projects Tools View Help
/home/phroy
~/Bureau/seriousgames/blender-edutech/git/blender-edutech-tuto/labyrinthe/1-scene3D/1-1-labyrinthe.py
1-1-labyrinthe.py X
5 #####
6 # labyrinthe.py
7 # @title: Commandes pour le tutoriel Labyrinthe
8 # @project: Blender-EduTech
9 # @lang: fr
10 # @authors: Philippe Roy <philippe.roy@ac-grenoble.fr>
11 # @copyright: Copyright (C) 2021 Philippe Roy
12 # @license: GNU GPL
13 #
14 # Commandes déclenchées par UPBGE pour le tutoriel Labyrinthe
15 #
16 # Récupérer la scène 3D
17 scene = bge.logic.getCurrentScene()
18 # print("Objets de la scene : ", scene.objects)
19
20 # Constantes
21
22 JUST_ACTIVATED = bge.logic.KX_INPUT_JUST_ACTIVATED
23 JUST_RELEASED = bge.logic.KX_INPUT_JUST_RELEASED
24 ACTIVATE = bge.logic.KX_INPUT_ACTIVE
25 JUST_DEACTIVATED = bge.logic.KX_SENSOR_JUST_DEACTIVATED
26
27 #####
28 # Gestion du clavier
29 #####
30
31 # Flèches pour tourner le plateau
32 def clavier(cont):
33     # obj = cont.owner
34     obj = scene.objects["Plateau"]
35     keyboard = bge.logic.keyboard
36     resolution = 0.01
37
38     # Up
39     if (ACTIVATE == keyboard.events[bge.events.UPARROWKEY]):
40         obj.applyRotation((-resolution,0,0), False)
41
42     # Down
43     if (ACTIVATE == keyboard.events[bge.events.DOWNARROWKEY]):
44         obj.applyRotation((resolution,0,0), False)
45
46     # Left
47     if (ACTIVATE == keyboard.events[bge.events.LEFTARROWKEY]):
48         obj.applyRotation((0,-resolution,0), False)
49
50     # Right
51     if (ACTIVATE == keyboard.events[bge.events.RIGHTARROWKEY]):
52         obj.applyRotation((0,resolution,0), False)
53
54     # Quit
55     if (ACTIVATE == keyboard.events[bge.events.EXIT]):
56         bge.logic.setGameEnd(1)
57
58     # End
59     return True
60
61 #####
62 # README.md
```

Spyder

2. Déplacer le plateau



Le fichier Blender de départ est le fichier résultat du tutoriel 1 sans les briques logiques ni les propriétés. Il est disponible dans le répertoire du tutoriel sous le nom « **2-labyrinthe-debut.blend** ».

Pour la gestion du clavier, le principe est de créer un **boucle infinie** qui exécute la fonction **clavier** à chaque **tic logique (logic tick)**.

Briques logiques de **Plateau**

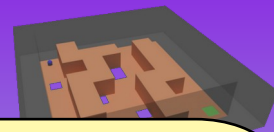
1 : Créer la boucle infinie

- **Ajouter** un **Capteur Toujours**
- **activer** le **Pulse True Level (▲)**
- **renommer** le capteur avec **Clavier**

2 : Appeler la fonction

- **Ajouter** un **Contrôleur Python**
- **définir** le **Module** avec la fonction **2-labyrinthe.clavier**

2. Déplacer le plateau



Le module Python est le fichier « **2-labyrinthe.py** ».

```
import bge # Bibliothèque Blender Game Engine (UPBGE)

#####
# 2-labyrinthe.py
#####

# Récupérer la scène 3D
scene = bge.logic.getCurrentScene()

# Constantes
JUST_ACTIVATED = bge.logic.KX_INPUT_JUST_ACTIVATED
JUST_RELEASED = bge.logic.KX_INPUT_JUST_RELEASED
ACTIVATE = bge.logic.KX_INPUT_ACTIVE

#####
# Gestion du clavier
#####

# Flèches pour tourner le plateau sur les axes Y et Y avec une mise à 0 sur l'axe Z
def clavier(cont):
    obj = cont.owner # obj est l'objet associé au contrôleur donc 'Plateau'
    keyboard = bge.logic.keyboard
    resolution = 0.01

    # Flèche haut - Up arrow
    if keyboard.inputs[bge.events.UPARROWKEY].status[0] == ACTIVATE:
        obj.applyRotation((-resolution, 0, -obj.worldOrientation.to_euler().z), False)

    # Flèche bas - Down arrow
    if keyboard.inputs[bge.events.DOWNARROWKEY].status[0] == ACTIVATE:
        obj.applyRotation((resolution, 0, -obj.worldOrientation.to_euler().z), False)

    # Flèche gauche - Left arrow
    if keyboard.inputs[bge.events.LEFTARROWKEY].status[0] == ACTIVATE:
        obj.applyRotation((0, -resolution, -obj.worldOrientation.to_euler().z), False)

    # Flèche droit - Right arrow
    if keyboard.inputs[bge.events.RIGHTARROWKEY].status[0] == ACTIVATE:
        obj.applyRotation((0, resolution, -obj.worldOrientation.to_euler().z), False)
```

3 : Créer le fichier Python
Ouvrir votre éditeur et créer le fichier **2-labyrinthe.py**

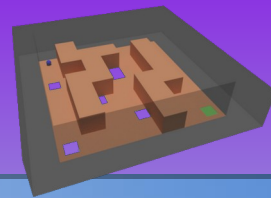
4 : Créer le fonction clavier
Copier-coller le code

5 : Tester la scène [P]

Les pages de l'**API de UPBGE** les plus utilisées sont

- **GameObject**
- **Game Logic**

3. Définir le game play (règles d'échec et de réussite)



1 : Initialisation par un appel unique lors du lancement

- **Ajouter** un **Capteur Toujours**, **renommer-le** avec **Init**
- **ajouter** le **Module Python** avec la fonction **2-labyrinthe.init**

Sensors: Bille, Add Sensor, Toujours, Init, Skip, 0, Niveau, Tap, Inverser

Controllers: Bille, Add Controller, Python, Python, Controller visible at: State 1, Module, 2-labyrinthe.init, D

Actuators: Bille, Add Actuator, Python, Python..., Controller visible at: State 1, Module, 2-labyrinthe.cycle, D

Briques logiques de **Bille**

2 : Créer la boucle infinie pour le contrôle continu de la bille

- Ajouter un **Capteur Toujours**, **renommer-le** avec **Cycle**
- **activer** le **Pulse True Level (▲)**
- **ajouter** le **Module Python** avec la fonction **2-labyrinthe.cycle**

Propriétés

Add Game Property

z, Flottant, 0.000, i, ▲, ▼, X

3 : Créer la **propriété 'z'** de **Bille** de **type Flottant** et **visible** comme **propriété de débogage**

3 : Créer la propriété 'z' de Bille de type Flottant et visible comme propriété de débogage

3. Définir le game play (règles d'échec et de réussite)



```
#####
# Gameplay
#####

# Initialisation de la scène
def init(cont):
    obj = cont.owner # obj est l'objet associé au contrôleur donc 'Bille'

    # Mémorisation de la position de départ de la bille
    obj['init_x'] = obj.worldPosition.x
    obj['init_y'] = obj.worldPosition.y
    obj['init_z'] = obj.worldPosition.z

    # Cacher le panneau de la victoire et suspendre la physique du panneau cliquable
    scene.objects['Panneau victoire'].setVisible(False, True)
    scene.objects['Panneau victoire - plan'].suspendPhysics(True)

# Cycle (boucle de contrôle de la bille)
def cycle(cont):
    obj = cont.owner # obj est l'objet associé au contrôleur donc 'Bille'
    obj['z'] = obj.worldPosition.z # propriété 'z' = altitude de la bille
    obj_plateau = scene.objects['Plateau'] # obj_plateau est l'objet 'Plateau'

    # Si l'altitude de bille < -20 et pas de victoire -> chute
    if obj['z'] < -20 and scene.objects['Panneau victoire'].visible == False:
        print ("Chuuuu.....te") # Message pour la sortie standard

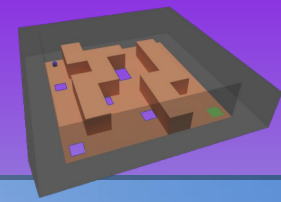
    # Remplacement du plateau (tous les angles à 0 en plusieurs fois)
    while obj_plateau.worldOrientation.to_euler().x != 0 and
          obj_plateau.worldOrientation.to_euler().y != 0 and
          obj_plateau.worldOrientation.to_euler().z != 0 :
        obj_plateau.applyRotation((-obj_plateau.worldOrientation.to_euler().x,
                                   -obj_plateau.worldOrientation.to_euler().y,
                                   -obj_plateau.worldOrientation.to_euler().z),
                                   False)

    # Mettre la bille à la position de départ avec une vitesse nulle
    obj.worldLinearVelocity = (0, 0, 0)
    obj.worldAngularVelocity = (0, 0, 0)
    obj.worldPosition.x = obj['init_x']
    obj.worldPosition.y = obj['init_y']
    obj.worldPosition.z = obj['init_z'] + 0,5 # On repose la bille
```

4 : Créer
la fonction
init

5 : Créer
la fonction
cycle

3. Définir le game play (règles d'échec et de réussite)



- 6 : Détecter la collision entre la bille et le plan d'arrivée**
- **Ajouter** un **Capteur Collision**,
 - **définir** le filtre de détection sur matériaux **Bleu** (la bille donc)
 - **ajouter** le **Module Python** avec la fonction **2-labyrinthe.victoire**

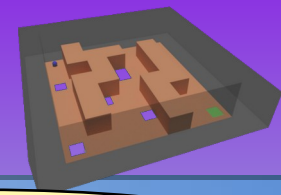
The screenshot shows the Godot engine's logic editor. On the left, a 'Collision' sensor is configured with 'Collision' as the type and 'Bleu' as the material. In the center, a 'Python' controller is configured with the module '2-labyrinthe.victoire'. On the right, an 'Arrivée' actuator is visible. A light blue callout bubble points to the Python controller configuration.

Briques logiques de **Arrivée**

7 : Créer la fonction victoire (partie gameplay)

```
#####  
# Gameplay  
#####  
  
...  
  
# Victoire (collision de la bille avec l'arrivée)  
def victoire(cont):  
    scene.objects['Panneau victoire'].setVisible(True, True) # Afficher le panneau de la victoire  
    scene.objects['Panneau victoire - plan'].restorePhysics() # Restaurer la physique du panneau cliquable  
}
```


3. Définir le game play (règles d'échec et de réussite)



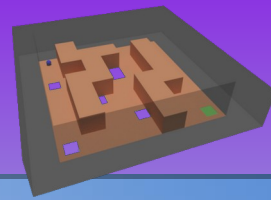
8 : Détecter le clic sur le panneau victoire

- Ajouter un **Capteur Souris** avec **Mouse Over**, renommer-le avec **MO**
- ajouter un **Capteur Souris** avec **Left Button**, renommer-le avec **Click**
- ajouter le **Module Python** avec la fonction **2-labyrinthe.victoire_fermer**

9 : Créer la fonction victoire_fermer (partie gameplay)

```
#####  
# Gameplay  
#####  
  
...  
  
# Fermer le panneau de la victoire (Mouse Over positif et clic)  
def victoire_fermer(cont):  
    if cont.sensors['Click'].status == JUST_ACTIVATED and cont.sensors['MO'].positive :  
        scene.objects['Panneau victoire'].setVisible(False, True) # Cacher le panneau de la victoire  
        scene.objects['Panneau victoire - plan'].suspendPhysics(True) # Suspendre la physique du panneau  
        scene.objects['Bille']['z'] = -21 # On provoque le redémarrage si la bille est ressortie
```

3. Définir le game play (règles d'échec et de réussite)



Avant de passer à la suite, nous pouvons tester notre programmation Python.

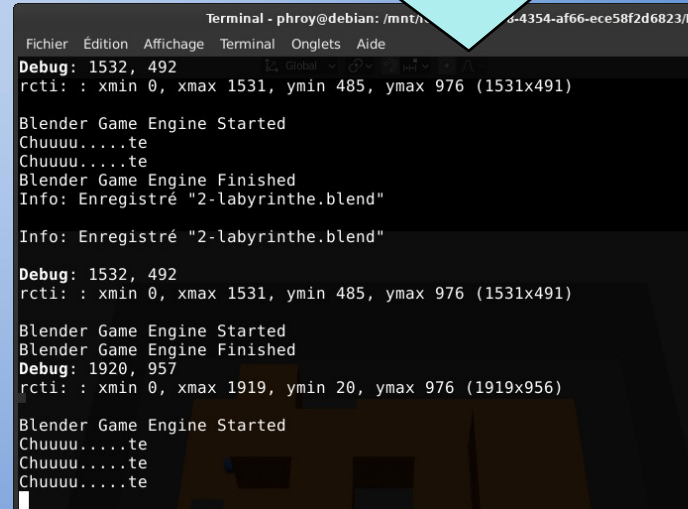
10 : Rendre le panneau victoire visible en se plaçant la frame 100



La valeur des propriétés de débogage

La sortie standard (il faut lancer Blender dans un terminal)

11 : Tester le jeu [P]



4. Animer la fenêtre de fin



On peut bien évidemment déclencher les animations à partir de module Python.



1 : Revenir à la frame 0

2 : Ajouter l'animation dans la fonction victoire (partie gameplay)

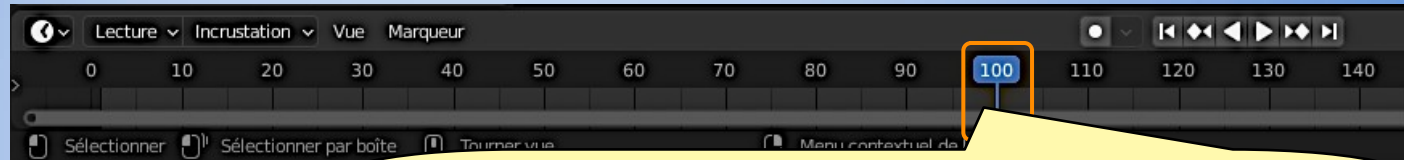
```
#####  
# Gameplay  
#####  
...  
  
# Victoire (collision de la bille avec l'arrivée)  
def victoire(cont):  
    scene.objects['Panneau victoire'].setVisible(True, True) # Afficher le panneau de la victoire  
    scene.objects['Panneau victoire - plan'].restorePhysics() # Restaurer la physique du panneau cliquable  
  
    start = 1  
    end = 100  
    layer = 0  
    priority = 1  
    blendin = 1.0  
    mode = bge.logic.KX_ACTION_MODE_PLAY  
    layerWeight = 0.0  
    ipoFlags = 0  
    speed = 1  
    scene.objects['Panneau victoire'].playAction('Panneau victoireAction', start, end, layer,  
                                                priority, blendin, mode, layerWeight, ipoFlags, speed)
```

3 : Tester l'animation [P]

5. Fermer la fenêtre de fin par un bouton cliquable



Afin de fermer la panneau victoire avec un bouton cliquable en forme de croix (archétype visuel de la fermeture), je propose de partir du dessin 2D vectoriel. Kenney Vleugels (www.kenney.nl) propose des assets libres (License CC0) dont des icônes dédiés aux jeux (<https://www.kenney.nl/assets/game-icons>). L'icône de la croix est tirée de ce pack sous le fichier **icon_close.svg**.



1 : Rendre le panneau victoire visible en se plaçant la frame 100

2 : Importer le fichier 2D vectoriel **icon_close.svg (présent dans le répertoire **asset**)**

3 : Changer son échelle à 20 **Scale [S], 20, puis **[Entrée]****

Taille/échelle:

X	20.000
Y	20.000
Z	20.000



5. Fermer la fenêtre de fin par un bouton cliquable

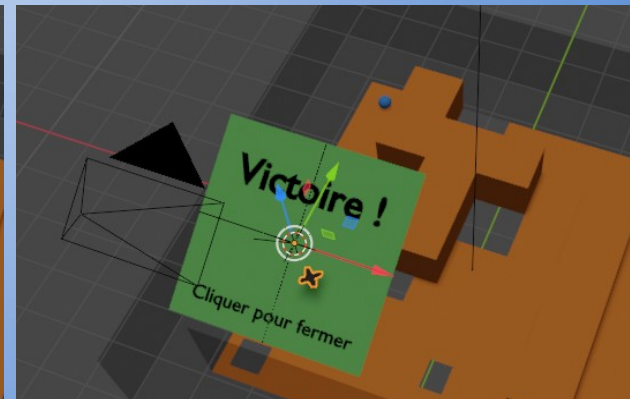
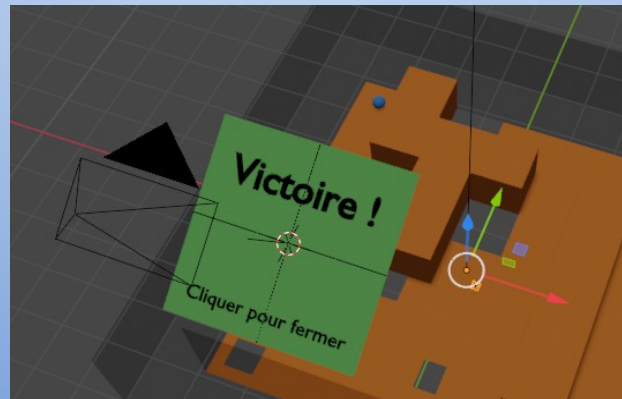
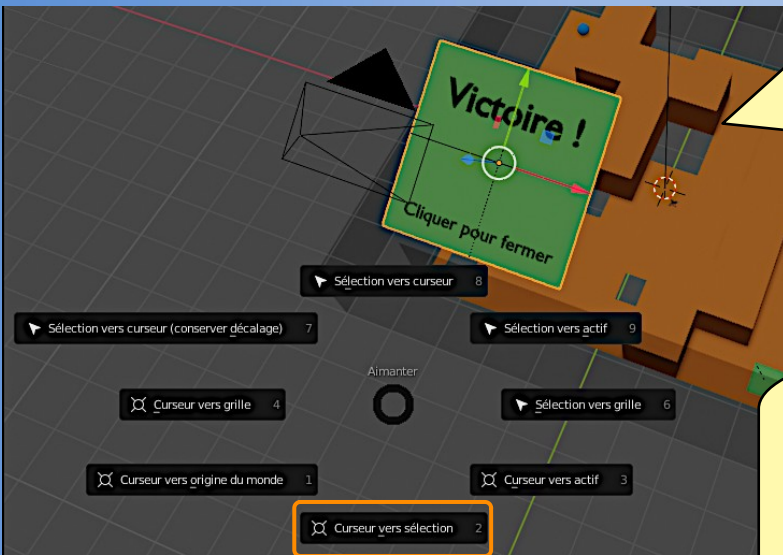


4 : Placer le curseur 3D sur le panneau victoire

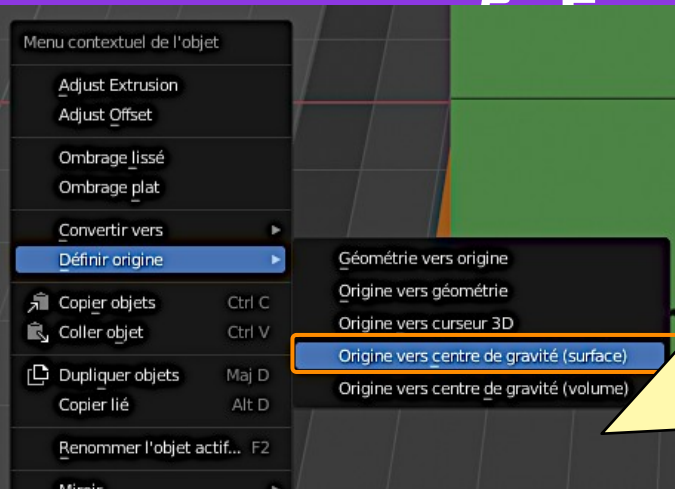
- Sélectionner le **panneau victoire**
- **Snap [Maj+S]** puis
- **Curseur vers sélection**

5 : Placer l'icône sur le panneau Victoire

- Le **curseur 3D** va servir de cible
- **Sélectionner l'icône**
- **Snap [Maj+S]** puis
- **Sélection vers curseur**

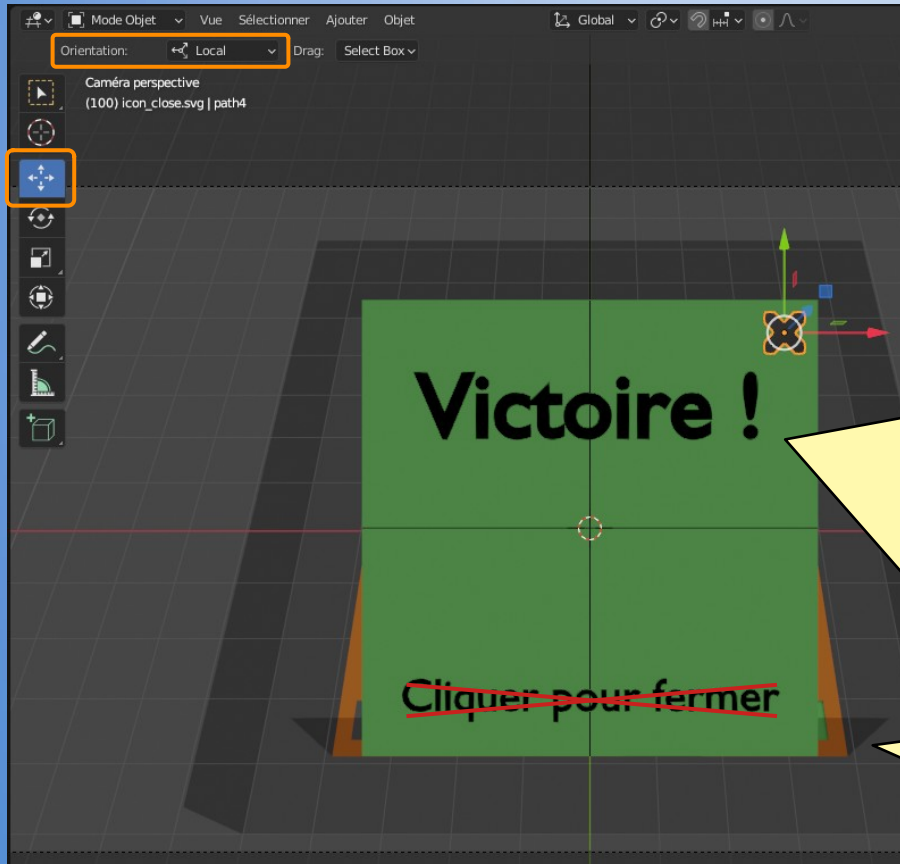


6 : Fermer la fenêtre de fin



6 : Placer l'origine sur au centre de gravité

- Se mettre en **vue caméra** [Numpad 0]
- On se rend bien compte du décalage entre l'origine et le centre de gravité !
- **Clic droit** puis **Définir origine** puis **Origine vers centre de gravité (surface)**

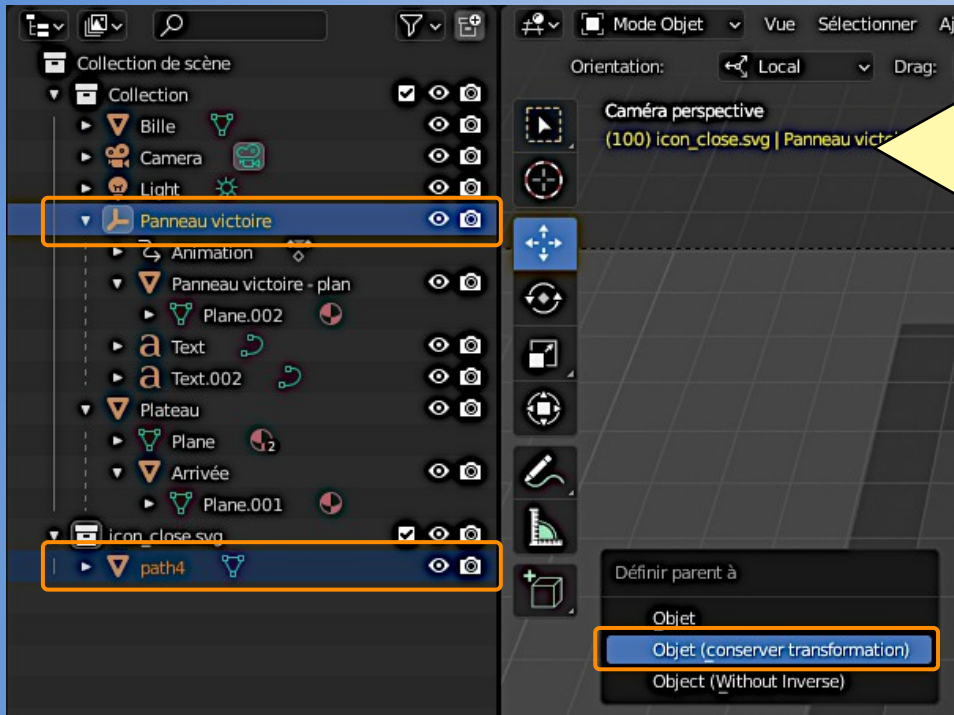
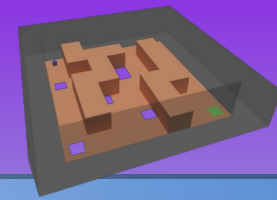


7 : Ajuster la position de l'icône sur le panneau Victoire

- **Activer** l'outil **déplacer** avec le repère local
- **déplacer** l'icône avec le **trièdre local** pour la mettre en **haut à gauche** (par exemple à la position $(x,y,z) : 0,85, -4.48, 9.8$)
- On peut en profiter pour descendre le titre (position locale : $0, 0.3, 0$)

8 : Supprimer le texte de fermeture

5. Fermer la fenêtre de fin par un bouton cliquable

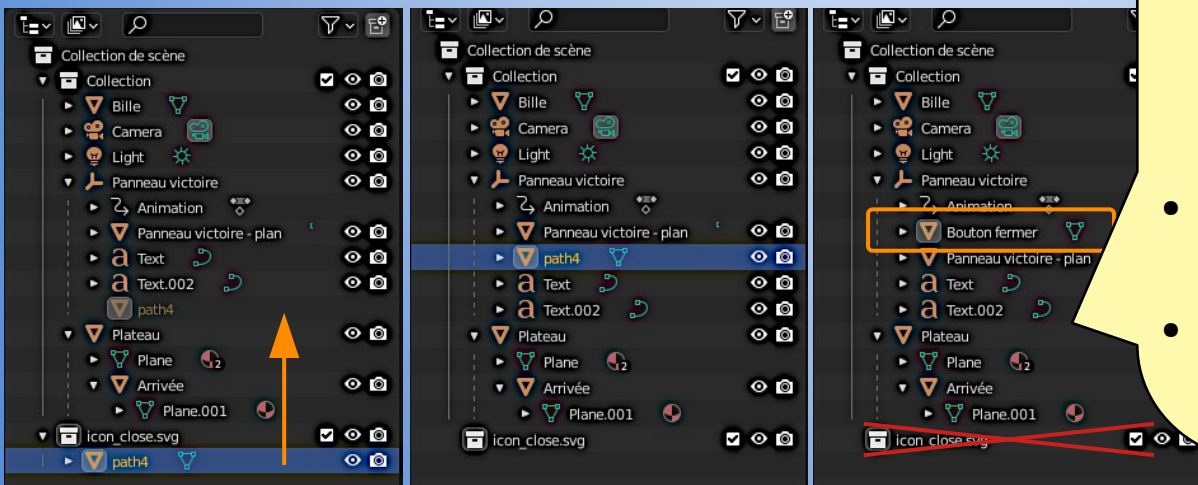


9 : **Parenter** l'icône avec **Panneau victoire**

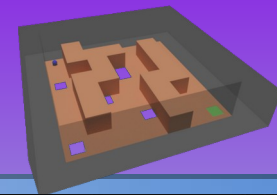
- **Cliquer** l'icône (**enfant**),
- **[Maj] clic** sur le **repère** (**parent**), puis **[Ctrl P] Objet (conserver transformations)**

10 : **Changer la collection** de l'icône

- Dans l'**arbre des objets**, **glisser-déposer** l'icône de la **collection d'origine** vers la **collection du panneau**
- **Renommer** l'icône en « **Bouton fermer** »
- **Supprimer** la **collection d'origine** [X]

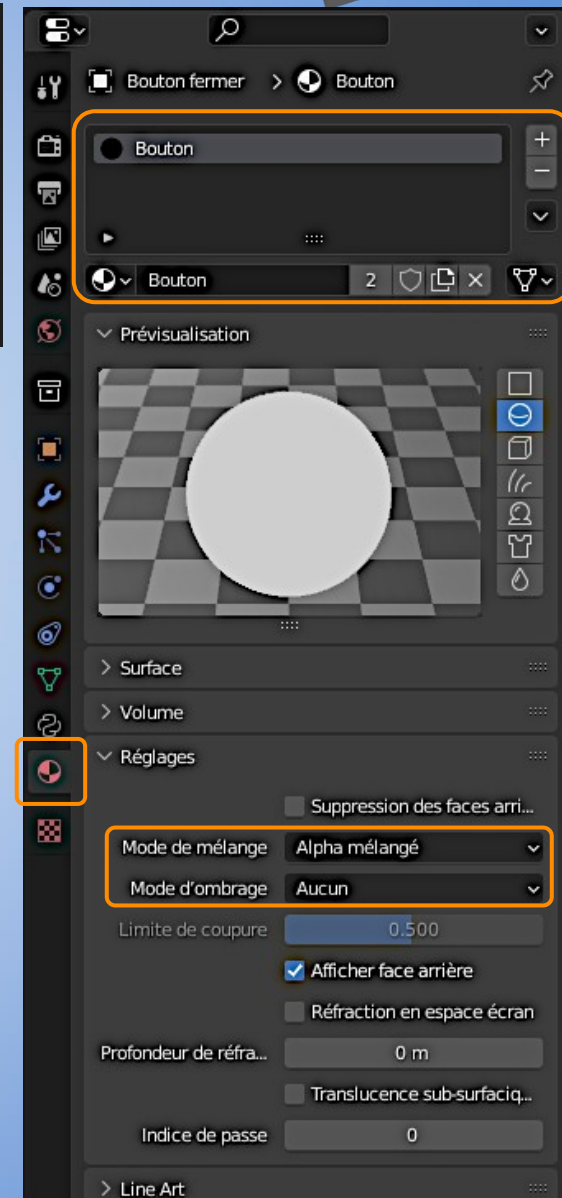


5. Fermer la fenêtre de fin par un bouton cliquable

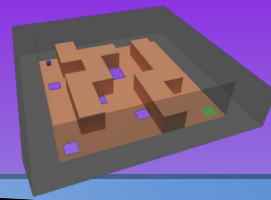


11 : Définir le matériau de **Bouton fermer**

- **Aller** sur le **bureau Shading**
- **créer** un matériau appelé le **Bouton**
- **supprimer** [Suppr] la node **BSDF guidé**
- **ajouter** [Maj A] la node **Shader Émission**
- **ajouter** [Maj A] la node **Entrée Info objet**
- **configurer** le **mélange** sur **Alpha mélangé** et **sans ombrage**



5. Fermer la fenêtre de fin par un bouton cliquable



12 : Détection du focus de la souris sur le bouton

- **Ajouter** un **Capteur Souris** avec **Mouse Over**, renommer-le avec **MO**
- **ajouter** le **Module** avec la fonction **2-labyrinthe.victoire_fermer_hl**

Vue Ajouter

Sensors Sel Act Lier État

Controllers Sel Act Lier

Actuators Sel Act Lier État

Bouton fermer Add Sensor

Bouton fermer Add Controller

Bouton fermer Add Actuator

Souris MO

Python Python

Controller visible at: State 1

Module 2-labyrinthe.victoire_fer...

Module 2-labyrinthe.victoire_fer...

Module 2-labyrinthe.victoire_fer...

Module 2-labyrinthe.victoire_fer...

Mouse Ev. Mouse Over

Mouse Ev. Left Button

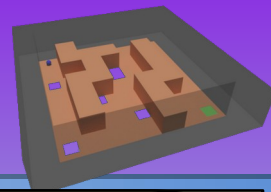
Briques logiques de **Bouton fermer**

13 : Clic sur le bouton

- **Ajouter** un **Capteur Souris** avec **Left Button**, renommer-le avec **Click**
- **ajouter** le **Module Python** avec la fonction **2-labyrinthe.victoire_fermer**

14 : Supprimer les **briques logiques** de l'objet **Panneau victoire - plan**

5. Fermer la fenêtre de fin par un bouton cliquable



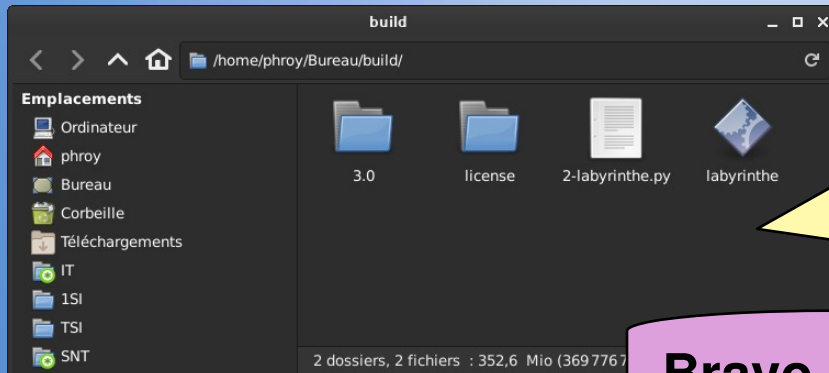
```
#####  
# Gameplay  
#####  
  
...  
  
# Highlight du bouton Fermer  
def victoire_fermer_h1(cont):  
    obj = cont.owner  
  
    # Activation  
    if cont.sensors['MO'].status == JUST_ACTIVATED:  
        obj.color = (1, 1, 1, 1) # Blanc (modèle Rouge,Vert,Bleu, 1)  
  
    # Désactivation  
    if cont.sensors['MO'].status == JUST_RELEASED:  
        obj.color = (0, 0, 0, 1) # Noir (modèle Rouge,Vert,Bleu, 1)
```

15 : Créer la fonction `victoire_fermer_h1` (partie gameplay)



16 : Revenir à la frame 0

17 : Tester le bouton [P]



18 : Avant le lancement de l'exécutable les modules Python doivent copiés dans le même répertoire de l'exécutable.

Bravo ! Vous êtes arrivé à l'issue de ce tutoriel.