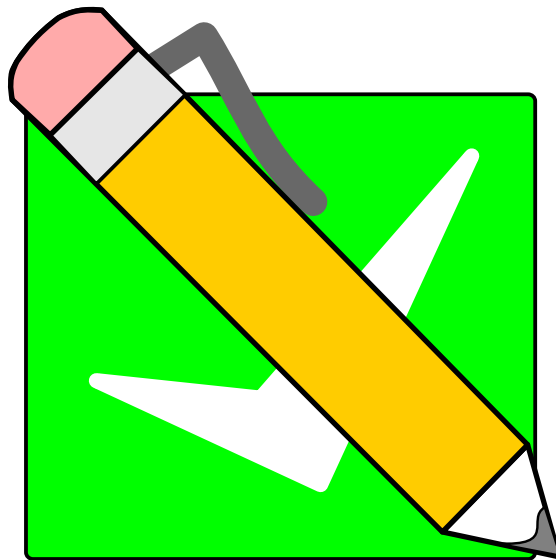


Documentation de l'application analyseWriter v4.0.3



Auteur & développeur : pablo rodriguez

Enseignant d'informatique à l'université d'Artois.

pablo.rodriguez@univ-artois.fr

Version de la documentation française : 05/06/2022

Table des matières

I - Introduction

- 1 - AnalyseWriter, c'est quoi ?.....5
- 2 - Installation – Téléchargement et documentation.....6

II - Les tutoriels vidéos

- Présentation d'analyseWriter.....7
- Télécharger analyseWriter et sa documentation.....7
- Les conséquences de l'utilisation d'analyseWriter sur vos consignes et sur les fichiers à transmettre.....7
- Créer un fichier d'analyse pour analyseWriter.....7
- Les codes évaluateurs dans les attributs du fichier d'analyse.....7

III - Utilisation d'AnalyseWriter

- 1 - Comment utiliser l'application analyseWriter ?.....8

IV - Évaluer les fichiers des étudiants ou créer un fichier d'analyse.

- 1 - La barre d'outils de l'application.....10
 - Charger un fichier d'analyse.....10
 - Afficher le code XML du fichier d'analyse.....10
 - Afficher les informations du fichier d'analyse.....10
 - Modifier le fichier d'analyse.....10
 - Générer un nouveau fichier d'analyse.....11
 - Charger la liste des étudiants.....11
 - Afficher la liste des étudiants chargé en mémoire.....11
 - Vérifier les champs de la liste des étudiants.....11
 - Charger un nouveau logo pour les feedbacks.....12
 - Sélectionner le dossier contenant les fichiers des étudiants.....12
 - Évaluer les fichiers des étudiants.....12
 - Vérifier les historiques des modifications des étudiants.....12
 - Afficher la documentation de l'application.....13
 - Obtenir une nouvelle version de l'application.....13
- 2 - Les paramètres de l'évaluation (les cases à cocher).....13
 - La case à cocher "Les fichiers ne sont pas dans des dossiers nominatifs".....13
 - La case à cocher "Pas de feedback".....14
 - La case à cocher "ZIP les feedbacks".....14
 - La case à cocher "Pas de note dans les feedback".....14
 - La case à cocher "Vérification des historiques avant analyse".....14
 - La case à cocher "Créer un fichier CSV des notes".....14
 - La case à cocher "Nouveau logo".....15

La commande -sujet.....	15
La commande -verif.....	15
La commande -verifcsv.....	16
La commande -verifcsv file.csv.....	18

V - Modifier le fichier d'analyser

VI - Le fichier d'analyse

1 - C'est quoi un fichier d'analyse ?.....	21
2 - Comment générer un nouveau fichier d'analyse ?.....	21
3 - Les deux nodes de paramétrage, <fichier> et <setting> du fichier d'analyse.....	21
Le node <fichier>.....	22
L'attribut "evaluer".....	22
L'attribut notefrom.....	22
L'attribut progression.....	22
L'attribut baremeABC.....	23
Les attributs "metaSujet" et "presenceMetaSujet".....	24
Les attributs "dateCreation" et "controleDateCreation".....	24
Les attributs "Initial_Creator" et "controle_Initial_Creator".....	25
L'attribut "historiquePresent".....	25
L'attribut link_help.....	26
L'attribut link_sujet.....	26
Le node <setting>.....	26
Le node <csv>.....	26
Le node <zip>.....	27
Le node <plagiarism>.....	27
Le node <text:similarity>.....	28
Le node <translation>.....	28
Le node <color>.....	28
4 - Les 12 nodes principaux du fichier d'analyse.....	29
Le node <office:meta>.....	29
Le node <style:page>.....	29
Le node <style:paragraph >.....	29
Le node <sequences>.....	29
Le node <numerotationchapitre>.....	29
Le node <frames>.....	29
Le node <sections>.....	29
Le node <tableaux>.....	30
Le node <biblio>.....	30
Le node <tablematieres>.....	30
Le node <tableillustrations>.....	30
Le node <structurepage>.....	30
5 - Les attributs spécifiques des 12 nodes principaux.....	31
Les attributs "evaluer" et "addmenu".....	31
Les attributs "saut" et "titre".....	32
L'attribut "poids".....	32

VII - Les codes évaluateurs dans les attributs du fichier d'analyse

1 - Évaluer les attributs d'un node.....34

VIII - Les attributs évaluateurs du fichier d'analyse

1 - L'attribut "evaluer".....36
2 - L'attributs "allContent".....36
3 - L'attribut "analyseStyle".....36
4 - L'attribut "evalNameCreator".....37
5 - L'attribut "evalNameInitialCreator".....38

IX - Les conséquences de l'utilisation d'analyseWriter sur les consignes et les fichiers transmis.

1 - Les consignes pour les images, les tableaux, les sections, les cadres, etc.....39
 Cas des frames (images ou cadres).....39
2 - Les consignes pour les données personnalisées.....40
3 - Les consignes pour les textes.....41
4 - Les consignes pour les historiques ou comment minimiser les fraudes.....42

X - Index des catégories

I - Introduction

1 - AnalyseWriter, c'est quoi ?

analyseWriter est une application libre sous licence GNU GPL3.

Cette application permet d'analyser et d'évaluer les fichiers des traitements de texte réalisés par les étudiants au format ODF 1.2. (format natif de LibreOffice, OpenOffice, TRIO OFFICE).

Cette application permet d'évaluer un très grand nombre de fichier en suivant les consignes du fichier d'analyse.

C'est une application console (sans interface) écrite en java.

analyseWriter permet :

- d'analyser les fichiers des étudiants et de les évaluer (barème numérique ou alphabétique).
- de comparer les modifications dans les fichiers. Cela permet de faire correspondre dans différents fichiers les mêmes modifications qui se sont déroulées au même moment avec le même éditeur.
- de générer des comptes-rendus pour chaque fichier. Les comptes-rendus permettent aux étudiants d'identifier leurs erreurs.
- De générer des archives au format ZIP contenant tous les feedbacks (comptes-rendus) des étudiants. Ces archives peuvent être utilisées sur Moodle. Elles permettent d'importer tous les feedbacks (comptes-rendus) des étudiants.
- d'importer les notes des étudiants et diverses informations dans un fichier au format CSV. Les notes peuvent être alors importer dans le carnet de note du CMS Moodle.
- de générer des fichiers d'analyses pour créer ses propres évaluations.

2 - Installation – Téléchargement et documentation

L'application **analyseWriter** est une application JAR.

Il suffit de télécharger l'application et sa documentation sur la forge de "**chaprill**".

Lien vers la forge de chapril

<https://forge.chaprill.org/pablo/analyseWriter>

- Cependant, vous devez installer sur le poste, la **JRE** (Java Runtime Environment).
- De plus, pour modifier les fichiers d'analyse, il est conseillé d'utiliser l'éditeur de texte "**notepad++**", ou "**sublime text**".

II - Les tutoriels vidéos

Présentation d'analyseWriter

- [Lien vers Youtube - Présentation d'analyseWriter](#)
- [Lien vers Artois TV - Présentation d'analyseWriter](#)

Télécharger analyseWriter et sa documentation

- [Lien vers Youtube - Télécharger analyseWriter et sa documentation](#)
- [Lien vers Artois TV - Télécharger analyseWriter et sa documentation](#)

Les conséquences de l'utilisation d'analyseWriter sur vos consignes et sur les fichiers à transmettre.

- <https://www.youtube.com/watch?v=2VvKByN1nHA>
-

Créer un fichier d'analyse pour analyseWriter

- Youtube : <https://www.youtube.com/watch?v=2VvKByN1nHA>
- artois TV :

Les codes évaluateurs dans les attributs du fichier d'analyse

- Youtube : <https://www.youtube.com/watch?v=2VvKByN1nHA>
- artois TV :

III - Utilisation d'AnalyseWriter

1 - Comment utiliser l'application analyseWriter ?

Vous n'avez pas besoin d'installer l'application, mais vous devez installer la JRE sur votre poste informatique.

Double cliquer sur le fichier "analyseWriter.jar" pour commencer à utiliser l'application.



Vous pourrez alors choisir entre :

- Évaluer les fichiers des étudiants ou créer un fichier d'analyse.
- Modifier un fichier d'analyse.
- Obtenir des informations sur une nouvelle version.
- Ouvrir la documentation de l'application dans votre navigateur par défaut.

liste des commandes en Anglais de l'application.

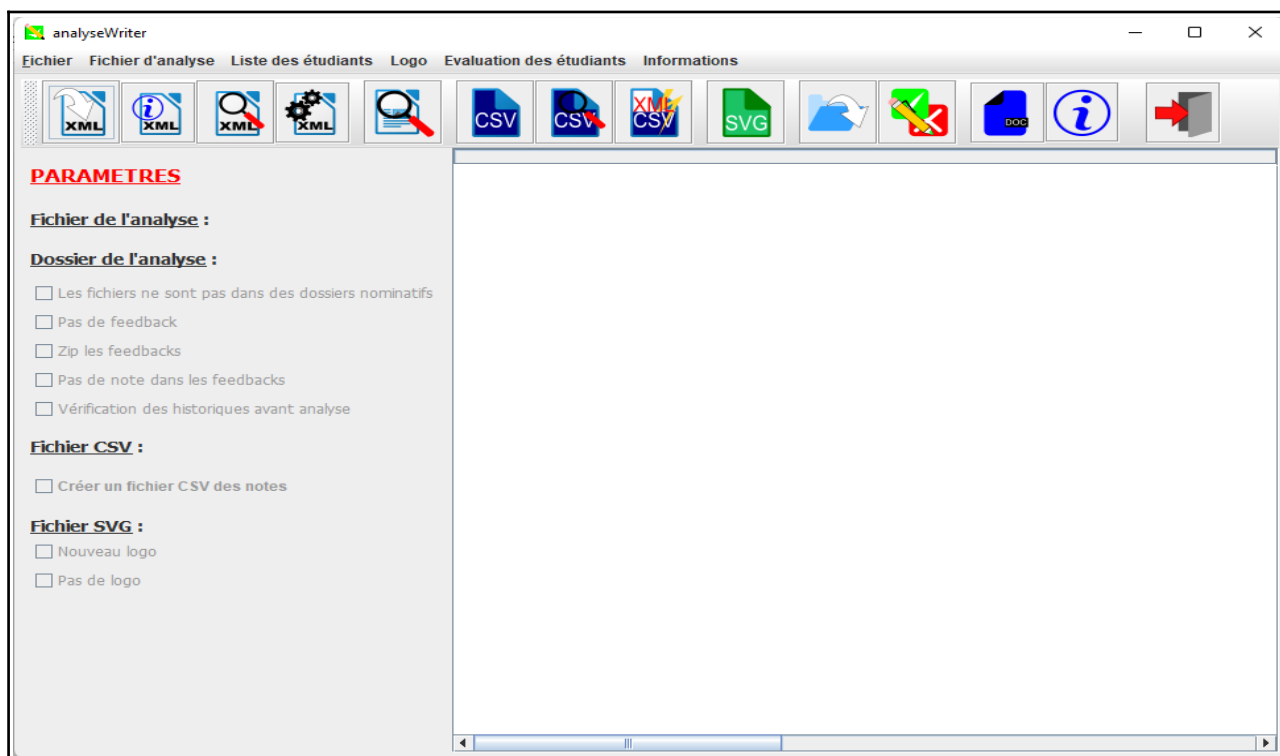
IV - Évaluer les fichiers des étudiants ou créer un fichier d'analyse.

Pour accéder à la fenêtre qui permet d'évaluer les fichiers des étudiants, il y a deux façons.

1. Cliquez sur le bouton "Évaluer les fichiers des étudiants" dans la fenêtre d'invitation de l'application.
2. Cliquez sur le bouton "Évaluer" de la fenêtre "Modifier un fichier d'analyse".



Vous obtenez la fenêtre "Évaluer les fichier des étudiants".



1 - La barre d'outils de l'application

La barre d'outil peut être déplacée.



Charger un fichier d'analyse.



Cliquez sur le bouton "Ouvrir un nouveau fichier d'analyse (CTRL+O)".

Sélectionner le fichier de l'analyse au format XML. Vous obtenez alors des informations sur le fichier d'analyse.

Il faut toujours charger le fichier d'analyse du sujet avant d'évaluer les fichiers des étudiants.

Afficher le code XML du fichier d'analyse.



Cliquez sur le bouton "Affiche le code XML (CTRL+J)".

Vous obtenez dans la zone de texte le code XML du fichier d'analyse. Vous pouvez alors copier et coller le code dans un éditeur de texte.

Afficher les informations du fichier d'analyse.



Cliquez sur le bouton "Informations du fichier d'analyse (CTRL+I)".

Vous obtenez dans la zone de texte les informations sur le fichier d'analyse.

Modifier le fichier d'analyse.



Cliquez sur le bouton "Modifier le fichier d'analyse (CTRL+M)".

Vous avez alors la fenêtre pour modifier le fichier d'analyse qui apparaît.

Générer un nouveau fichier d'analyse.



Cliquez sur le bouton "Générer un nouveau fichier d'analyse (CTRL+N)".

Sélectionner un fichier Writer avec l'extension ".odt". L'application va générer le fichier "**sujet.xml**" dans le même dossier que celui du fichier sélectionné.

Charger la liste des étudiants.



Cliquez sur le bouton "Charge la liste des étudiants (CTRL+L)".

Sélectionnez un fichier au format CSV contenant la liste des étudiants.

Le fichier CSV doit contenir les champs :

- nom de l'étudiant,
- prénom de l'étudiant,
- l'adresse électronique de l'étudiant,
- l'identifiant de l'étudiant.

Pour utiliser cette liste d'étudiants, il faudra cocher la case "Créer un fichier CSV des notes".

Afficher la liste des étudiants chargé en mémoire.



Cliquez sur le bouton "Affiche la liste des étudiants (ALT+L)".

La liste au format XML s'affiche dans la zone de texte de l'application.

Vérifier les champs de la liste des étudiants.



Cliquez sur le bouton "Vérification des champs du CSV (CTRL+B)".

Vous verrez des avertissement qui s'affichent si les noms des champs ne correspondent pas au noms des champs dans lew paramètres du fichier d'analyse.

Vous pourrez modifier ces noms en cliquant sur le bouton "Modifier le fichier d'analyse (CTRL+M)".

Charger un nouveau logo pour les feedbacks



Cliquez sur le bouton "Charge un logo SVG (CTRL+G)".

Sélectionnez un fichier au format SVG. Pour utiliser ce fichier dans les feedbacks des étudiants, il faudra cocher la case "Nouveau logo".

Sélectionner le dossier contenant les fichiers des étudiants.



Cliquez sur le bouton "Dossier des étudiants (CTRL+U)".

Sélectionner alors le dossier qui contient les fichiers ou les dossiers contenant les fichiers des étudiants.

Évaluer les fichiers des étudiants.



Cliquez sur le bouton "Évaluer les fichiers (CTRL+E)".

L'application évalue les fichiers des étudiants qui sont dans le dossier d'analyse, à l'aide du fichier d'analyse.

Après quelques secondes les résultats apparaissent dans la zone de texte de l'application.

Vérifier les historiques des modifications des étudiants



Cliquez sur le bouton "Évaluer l'historique des modification (CTRL+H)".

Il faut au préalable sélectionner un dossier d'analyse. Les historiques des modifications des étudiants seront alors comparés.

Après l'analyse des historique, l'application affiche dans la zone de texte un résumé. L'application génère aussi le fichier "verif.xml" dans le dossier d'analyse.

Afficher la documentation de l'application.



Cliquez sur le bouton "Documentation (CTRL+D)".

La documentation doit apparaître dans votre navigateur par défaut. C'est un fichier PDF.

Obtenir une nouvelle version de l'application.



Cliquez sur le bouton "Informations (CTRL+I)".

Vous accéder à la page proposant la dernière version stable de l'application.



2 - Les paramètres de l'évaluation (les cases à cocher)

La case à cocher "Les fichiers ne sont pas dans des dossiers nominatifs"

Si les fichiers nominatifs des étudiants se trouvent directement dans le dossier d'analyse, alors vous devez cocher la case "Les fichiers ne sont pas dans des dossiers nominatifs".

Si les fichiers des étudiants sont dans des dossiers nominatifs alors ne cocher pas la case "Les fichiers ne sont pas dans des dossiers nominatifs".

La case à cocher "Pas de feedback"

Si la case "Pas de feedback" est cochée, alors il n'y aura pas de compte-rendu généré par l'application.

Les notes s'affichent uniquement dans la zone de texte de l'application. Vous pouvez alors les copier et les coller dans un éditeur de texte.

La case à cocher "ZIP les feedbacks"

Si la case "ZIP les feedbacks" est cochée alors les comptes-rendus seront dans une ou des archives ZIP. La taille maximale de ou des archives est indiquée dans le fichier d'analyse, dans le node "setting".

La case à cocher "Pas de note dans les feedback"

Si la case "Pas de note dans les feedbacks" est cochée, alors il n'y aura aucune information dans les comptes-rendus concernant une note, un pourcentage ou autre information.

Les notes s'affichent dans la zone de texte uniquement. Vous pouvez alors les copiées et les collées dans un éditeur de texte.

La case à cocher "Vérification des historiques avant analyse"

Si la case "Vérification des historique avant analyse" est cochée, alors les historiques des fichiers des étudiants seront comparés à la recherche d'échanges entre les étudiants.

Après analyse vous avez les résultats dans la zone de texte de l'application et dans le fichier "**Verif.xml**" qui se trouve dans le dossier d'analyse.

Si vous avez chargé la liste des étudiants et coché la case "Créer un fichier CSV des notes", vous aurez les résultats dans le fichier CSV généré.

La case à cocher "Créer un fichier CSV des notes"

Si la case "Créer un fichier CSV des notes" est cochée, alors après l'évaluation des fichiers un fichier au format CSV contenant les noms, et prénoms, sera créé dans le dossier d'analyse.

Si vous avez chargé la liste des étudiants contenant les identifiants des étudiants, vous pourrez alors l'utiliser pour importer les notes sur Moodle.

La case à cocher "Nouveau logo"

La commande -sujet

Exemple :

```
java -jar analyseWriter.jar -use file.xml -sujet
```

La commande **-sujet** permet de générer le fichier d'analyse mais avec uniquement les nodes qui sont évalués.

Cela permet de visualiser le véritable fichier d'analyse contenant par exemple les valeurs par défauts dans les styles de paragraphes.

L'application sera beaucoup plus rapide si vous utiliser un fichier d'analyse nettoie de tous les nodes non évalués.

Le fichier généré se nomme "sujet.xml" dans le dossier courant de l'application. Vous pouvez le renommer et l'utiliser comme nouveau fichier d'analyse.

La commande -verif

Exemple :

```
java -jar analyseWriter.jar -verif
```

La commande **-verif** permet de comparer des modifications qui se produisent au même moment dans différents fichiers. Ces modifications sont de mêmes natures (suppressions ou modifications).

Cette commande permet de rechercher, les échanges des fichiers entre les étudiants. Il n'est pas nécessaire d'utiliser un fichier d'analyse pour réaliser cette vérification. Vous pouvez faire la vérification sur plusieurs sujets à la fois.

Pour permettre cette vérification, les fichiers des étudiants doivent avoir le mode de suivi des modifications activé. Il est conseillé de protéger ce mode par un mot de passe.

La commande **-verif** génère le fichier **verif.xml**. Le fichier **verif.xml** permet d'identifier les concordances entre les fichiers, (*le nombre de correspondance, la date de la concordance et le type de la modification, le nombre de modification*).



La commande -verifcsv

Exemple :

```
java -jar analyseWriter.jar -use file.xml -verifcsv file.csv
```

La commande **-verifcsv** doit toujours être accompagnée de la commande **-use file.xml** placée avant la commande **-verifcsv**.

La commande **-verifcsv** permet de générer dans le dossier courant de l'application un fichier au format CSV (séparateur point virgule avec l'encodage UTF-8) contenant toutes les notes et diverses informations. Cette commande vérifie l'échange des fichiers entre les étudiants. Cette commande est à utiliser lorsque les fichiers des étudiants ont le mode de suivi des modifications activé dans le fichier à analyser.

Le fichier CSV (séparateur le point virgule, encodage UTF-8) généré est composé des colonnes.

- **prénom nom** : le prénom et nom de l'étudiant. Cette information est directement liée au prénom et nom du dossier nominatif téléchargé depuis le CMS Moodle.
- **date modification** : date de la dernière modification du fichier remis par l'étudiant.
- **producteur** : nom du logiciel, version du logiciel et système qui a réalisé le fichier de l'étudiant.
- **durée édition** : la durée d'édition du fichier.
- **sujet** : la valeur de la propriété personnalisée "sujet" contenu dans le fichier de l'étudiant.
- **note** : la note obtenu après analyse et évaluation.
- **Commentaire** :Lorsque l'application trouve une concordance dans le suivi des modifications entre deux fichiers, alors il y a la valeur "**plagiat**", ou "**échange de fichier**" ou "**copier-coller**".

La commande **-verifcsv** génère dans le dossier courant de l'application un fichier au format XML nommé **verif.xml**. Le fichier **verif.xml** contient toutes les concordances d'évènement entre les fichiers des étudiants.

Le fichier **verif.xml** permet d'identifier les concordances de modification entre les fichiers, *(le nombre de correspondance, la date de la concordance et le type de la modification, le nombre de modification, les auteurs)*.

Le nombre de modifications simultanées (les copiés collés).

La date de la première modification, etc.

	C	D	E	F	G	H	I	J	K	L			
1	identifiant	date_modification	producteur	durée_édition	sujet	nbr_modification	nbr_modifications	date_unique	nbr_match	consecutif	note	commentaire	
2	22103372	2022-03-16T16:10:54.693000000	LibreOffice/7.0.6.2S/Windows_X86_64 LibreOffice_proj	1 h 41 min 31 s	MEPTL03	30	13				0	15.19	
3	22100840	2022-01-13T11:17:28.426000000	LibreOffice/7.2.2.S/Windows_X86_64 LibreOffice_proj	23 h 12 min 59 s	MEPTL03	30	13					0	19.16
4	21901536	2022-01-14T16:41:24.993000000	LibreOffice/7.2.5.S/Windows_X86_64 LibreOffice_proj	1 h 30 min 51 s	MEPTL03	29	14				13	0	Echange de fichier - plagiat
5	22100929	2022-03-07T11:31:35.075000000	LibreOffice/7.0.6.2S/Windows_X86_64 LibreOffice_proj	1 h 12 min 53 s	MEPTL03	21	6					0	14.25
6	22101784	2022-01-11T09:56:11.554000000	LibreOffice/7.0.6.2S/Windows_X86_64 LibreOffice_proj	33 min 2 s	MEPTL03	17	3					0	5.92
7	22103012	2022-01-16T18:39:20.265000000	LibreOffice/7.2.0.4S/Windows_X86_64 LibreOffice_proj	3 h 25 min 1 s	MEPTL03	28	10					0	10.52
8	22102206	2022-01-19T22:33:33.101000000	LibreOffice/6.2.4.2S/Windows_x86 LibreOffice_project2	1 h 57 min 20 s	MEPTL03	47	31					0	18.37
9	22106617	2022-03-09T16:17:27.872000000	LibreOffice/7.0.6.2S/Windows_X86_64 LibreOffice_proj	58 min 52 s	MEPTL03	17	2					0	6
10	22104001	2022-01-24T11:45:46.918000000	LibreOffice/7.0.6.2S/Windows_X86_64 LibreOffice_proj	2 h 1 min 4 s	MEPTL03	31	15					0	9.76
11	22103880	2022-03-10T11:47:21.048000000	LibreOffice/7.0.6.2S/Windows_X86_64 LibreOffice_proj	1 h 9 min 14 s	MEPTL03	22	7					0	15.22
12	22102940	2022-01-29T10:33:32.799000000	LibreOffice/7.1.8.1S/Windows_X86_64 LibreOffice_proj	2 h 54 min 31 s	MEPTL03	38	21					0	13.09
13	22009276	2022-03-15T11:13:31.808000000	LibreOffice/7.3.1.S/Windows_X86_64 LibreOffice_proj	1 h 20 min 6 s	MEPTL03	27	10					0	15.5
14	22104259	2022-03-18T22:50:48.208000000	LibreOffice/7.3.1.S/Windows_X86_64 LibreOffice_proj	5 h 33 min 40 s	MEPTL03	29	12					0	14.08
15	22100310	2022-01-11T22:20:11.032000000	LibreOffice/7.1.8.1S/Windows_X86_64 LibreOffice_proj	1 h 30 min 21 s	MEPTL03	28	11					0	18.52
16	22103895	2022-03-07T18:24:42.987000000	LibreOffice/7.3.0.3S/Windows_X86_64 LibreOffice_proj	1 h 37 min 39 s	MEPTL03	35	17					0	18.07
17	22103290	2022-01-24T10:52:45.120000000	LibreOffice/7.0.6.2S/Windows_X86_64 LibreOffice_proj	1 h 58 min 46 s	MEPTL03	27	12					0	12.9
18	22105237	2020-12-13T11:06:42.123000000	LibreOffice/6.4.5.2S/Windows_X86_64 LibreOffice_proj	33 s	MEPTL03	0	0					0	Opas assez de modification.
19	22102742	2022-01-11T20:39:20.868000000	LibreOffice/7.1.8.1S/Windows_X86_64 LibreOffice_proj	1 h 37 min 2 s	MEPTL03	32	16					0	19.16
20	22104649	2022-01-11T21:15:11.902000000	LibreOffice/7.2.5.S/Windows_X86_64 LibreOffice_proj	2 h 47 min 23 s	MEPTL03	31	16					0	18.22
21	22101622	2022-01-20T12:50:41.376000000	LibreOffice/5.4.1.2S/Windows_X86_64 LibreOffice_proj	1 h 40 min 32 s	MEPTL03	30	29					0	18.26
22	22102926	2022-03-19T14:27:57.758000000	LibreOffice/7.2.0.4S/Windows_x86 LibreOffice_project9	1 h 49 min 34 s	MEPTL03	31	14				14	0	Echange de fichier - plagiat
23	22102626	2022-01-23T23:24:39.909491915	LibreOffice/7.1.8.1S/Mac OSX_X86_64 LibreOffice_proj	4 h 30 min 16 s	MEPTL03	34	16					0	10.12
24	22102324	2022-03-13T18:45:11.286000000	LibreOffice/7.2.5.2S/Windows_X86_64 LibreOffice_proj	1 h 33 min 39 s	MEPTL03	32	16					0	16.14
25	22105167	2022-01-14T12:05:47.795000000	LibreOffice/7.0.6.2S/Windows_X86_64 LibreOffice_proj	22 min 18 s	MEPTL03	0	0					0	Opas assez de modification.
26	22105135	2022-01-20T11:47:53.122000000	LibreOffice/7.0.6.2S/Windows_X86_64 LibreOffice_proj	15 min 59 s	MEPTL03	34	33					0	12.21
27	22105260	2022-01-19T23:09:55.476000000	LibreOffice/7.0.3.1S/Windows_X86_64 LibreOffice_proj	1 h 14 min 29 s	MEPTL03	33	17					0	18.86
28	22102885	2022-01-16T22:48:33.497000000	LibreOffice/7.2.1.2S/Windows_X86_64 LibreOffice_proj	1 h 13 min 29 s	MEPTL03	29	12					0	18.22
29	22103643	2022-03-14T15:00:16.026000000	LibreOffice/7.2.1.2S/Windows_X86_64 LibreOffice_proj	32 min 42 s	MEPTL03	22	7					0	5.64
30	22101080	2022-03-10T16:56:11.124000000	LibreOffice/6.4.7.2S/Windows_X86_64 LibreOffice_proj	2 h 20 min 50 s	MEPTL03	30	14					0	19.16
31	22102724	2022-01-16T16:11:42.033000000	LibreOffice/7.1.3.2S/Windows_X86_64 LibreOffice_proj	2 h 8 min 13 s	MEPTL03	30	13					0	19.16
32	22101143	2022-03-09T13:32:33.807000000	LibreOffice/7.0.1.2S/Windows_X86_64 LibreOffice_proj	3 h 43 min 58 s	MEPTL03	35	33					0	14.94
33	22102039	2022-03-10T15:50:40.192000000	LibreOffice/7.3.0.3S/Windows_X86_64 LibreOffice_proj	2 h 44 min 42 s	MEPTL03	49	30					0	18.71
34	22101765	2022-01-16T22:48:33.497000000	LibreOffice/7.2.5.2S/Windows_X86_64 LibreOffice_proj	3 h 19 min 41 s	MEPTL03	27	12					0	16.36
35	22100516	2022-01-14T12:02:27.439000000	LibreOffice/7.0.6.2S/Windows_X86_64 LibreOffice_proj	4 min 54 s	MEPTL03	0	0					0	Opas assez de modification.
36	22101164	2022-01-15T18:50:43.771000000	LibreOffice/6.3.3.2S/Windows_X86_64 LibreOffice_proj	49 min 36 s	MEPTL03	32	14					0	19.16
37	22100443	2022-01-13T17:43:39.427000000	LibreOffice/7.2.4.1S/Windows_X86_64 LibreOffice_proj	1 h 33 min 9 s	MEPTL03	26	11					0	19.01
38	22101232	2022-03-17T11:01:42.424000000	LibreOffice/7.0.6.2S/Windows_X86_64 LibreOffice_proj	1 h 48 min 15 s	MEPTL03	53	9					0	10.21

Capture 2: Aperçu du fichier CSV des notes après vérification des historiques. La colonne commentaire permet d'afficher les différentes fraudes des étudiants.

La commande -verifcsv file.csv

Exemple :

```
java -jar analyseWriter.jar -use file.xml -verifcsv file.csv
```

La commande **-verifcsv file.csv** doit toujours être accompagnée de la commande **-use file.xml** placée avant la commande **-verifcsv file.csv**. Le fichier **file.csv** doit être indiqué après la commande **-verifcsv**.

La commande **-verifcsv file.csv** permet de générer dans le dossier courant de l'application un fichier au format CSV (séparateur point virgule avec l'encodage UTF-8) contenant toutes les notes et diverses informations. Cette commande vérifie l'échange des fichiers entre les étudiants. Cette commande est à utiliser lorsque les fichiers des étudiants ont le mode de suivi des modifications activé.

Le fichier **file.csv** doit contenir obligatoirement les colonnes **"prenom"**, **"nom"**, **"identification"** et **"adresse"**. Peut importe l'ordre des colonnes et peut importe les autres colonnes. Ce fichier peut être obtenu en exportant un devoir du carnet de note du CMS Moodle.

IV -Évaluer les fichiers des étudiants ou créer un fichier d'analyse.

Prénom	Nom	Numéro d'identification	Adresse de courriel	Devoir TD1 - test (Brut)	Dernier téléchargement depuis ce cours
Daniel	Ambitte	20156242	daniel_ambitte@ens.univ-artois.fr	-	1613653679
Sylvain	Bacot	22007350	sylvain_bacot@ens.univ-artois.fr	-	1613653679
Sahteene	Bacrot-Ricq	22004433	sahteene_bacrot-ricq@ens.univ-artois.fr	19.32	1613653679
Alizee	Barbosa	22002869	alizee_barbosa@ens.univ-artois.fr	18.90	1613653679
Antoine	Barras	20173369	antoine_barras@ens.univ-artois.fr	-	1613653679
Vanessa	Bauer	22001003	vanessa_bauer@ens.univ-artois.fr	-	1613653679
Odile	Beaucamp	22003520	odile_beaucamp@ens.univ-artois.fr	20.00	1613653679
Florentin	Becourt	22001598	florentin_becourt@ens.univ-artois.fr	14.79	1613653679
Iman	Bellazem	22001357	iman_bellazem@ens.univ-artois.fr	20.00	1613653679

Les noms de ses colonnes doivent être précisés dans les paramètres (node setting) du fichier d'analyse.

La commande **-verifcsv file.csv** génère un nouveau fichier CSV (séparateur le point virgule, encodage UTF-8) dans le dossier courant.

Le fichier CSV généré est composé des colonnes.

- **prénom nom** : le prénom et nom de l'étudiant. Cette information est directement liée au prénom et nom du dossier nominatif téléchargé depuis le CMS Moodle.
- **email** : l'adresses électronique institutionnelle de l'étudiant. Celle qui figure dans le fichier passé en commande **file.csv**.
- **Identifiant** : le numéro d'étudiant. Celui qui figure dans le fichier passé en commande **file.csv**.
- **date modification** : date de la dernière modification du fichier remis par l'étudiant.
- **producteur** : nom du logiciel, version du logiciel et système qui a réalisé le fichier de l'étudiant.
- **durée édition** : la durée d'édition du fichier.
- **sujet** : la valeur de la propriété personnalisée "sujet" contenu dans le fichier de l'étudiant.
- **note** : la note obtenu après analyse et évaluation. Lorsque l'application trouve une concordance dans le suivi des modifications entre deux fichiers d'étudiant, alors la note est remplacée par "plagiat". *(Cependant, il faut plus de deux concordances temporelles et de nature identique pour placer plagiat comme note).*

prénom nom	email	identifiant	date modification	producteur	durée édition	sujet	note
Alexandre Godart	alexandre_godart@ens.univ-artois.fr	22000248	2021-01-29T20:56:11.043000000	LibreOffice/7.0.4.2\$Windows_X86_64 LibreOffice_project/dcf040e67528d9187c66b2379df5ea4407429775	41 min 7 s	MEPTL03	19.28
Alexis Labonne	alexis_labonne@ens.univ-artois.fr	21901365	2021-01-16T18:22:55.735000000	LibreOffice/6.4.3.2\$Windows_X86_64 LibreOffice_project/747b5d0ebf8941c860ec2a39efd7cb15b54f2d8	2 h 27 min 46 s	MEPTL03	20
Alexis Robaert	alexis_robaert@ens.univ-artois.fr	21902259	2021-01-30T18:04:32.850000000	LibreOffice/6.3.0.4\$Windows_X86_64 LibreOffice_project/0571c023c990d676a43019934386b85621a9ee99	2 h 7 min 11 s	MEPTL03	18.98
Alizee Barbosa	alizee_barbosa@ens.univ-artois.fr	22002869	2021-02-10T17:06:54.827885839	LibreOffice/7.0.4.2\$MacOSX_X86_64 LibreOffice_project/dcf040e67528d9187c66b2379df5ea4407429775	1 h 43 min 42 s	MEPTL03	plagiat
Amandine F---	amandine_favier2@ens.univ-artois.fr	22000899	2021-01-12T14:28:58.675000000	LibreOffice/7.0.4.2\$Windows_X86_64 LibreOffice_project/dcf040e67528d9187c66b2379df5ea4407429775	3 h 35 min 7 s	MEPTL03	20
Anais D----	anais_dubuis@ens.univ-artois.fr	22003289	2021-01-31T19:54:28.599000000	LibreOffice/6.4.7.2\$Windows_X86_64 LibreOffice_project/639b8ac485750d5696d7590a72ef1b496725c6b5	1 h 16 min 50 s	MEPTL03	plagiat
Cannelle Debusson	cannelle_debusson@ens.univ-artois.fr	22003210	2021-01-18T17:10:45.80	OpenOffice/4.1.8\$Win32_OpenOffice.org_project/418m38Build-9803	7 h 33 min 27 s	MEPTL03	13.9
Carla Tishout	carla_tishout@ens.univ-artois.fr	21902808	2021-02-06T22:14:59.756000000	LibreOffice/7.0.4.2\$Windows_X86_64 LibreOffice_project/dcf040e67528d9187c66b2379df5ea4407429775	2 h 16 min 11 s	MEPTL03	18.83
Cassandra Han Noir	cassandra_hannoir@ens.univ-artois.fr	22005583	2021-02-04T21:08:42.955000000	LibreOffice/5.4.4.2\$Windows_X86_64 LibreOffice_project/2524958677847fb3bb44820e40380acbe820960	1 h 59 min 28 s	MEPTL03	0.00
Celia Dufrenne	celia_dufrenne@ens.univ-artois.fr	22000993	2021-01-24T19:48:17.404000000	LibreOffice/7.0.4.2\$Windows_X86_64 LibreOffice_project/dcf040e67528d9187c66b2379df5ea4407429775	5 h 32 min 55 s	MEPTL03	17.28

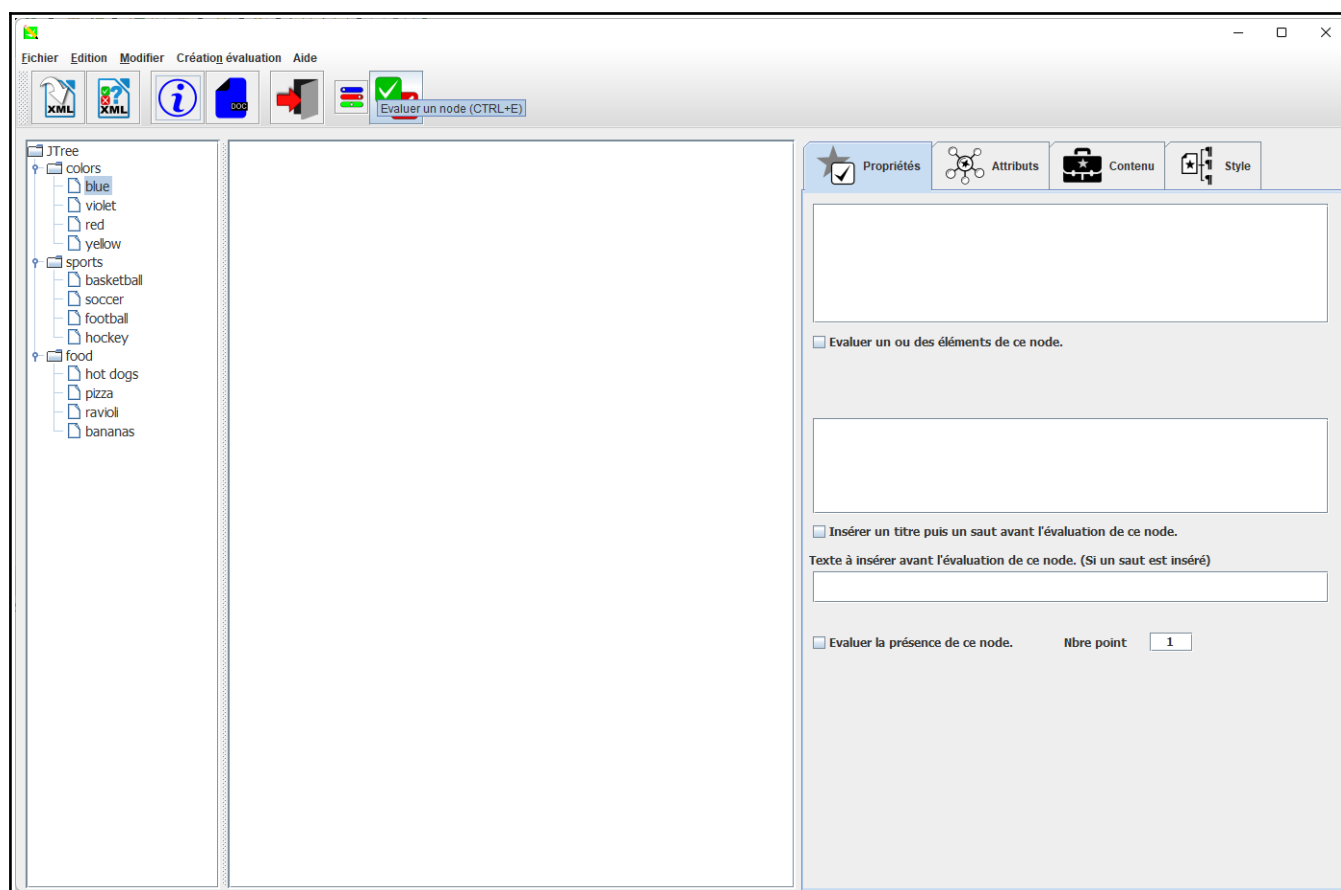
V - Modifier le fichier d'analyser

Pour accéder à la fenêtre qui permet d'évaluer les fichiers des étudiants, il y a deux façons.

1. Cliquez sur le bouton "Modifier un fichier d'analyse" dans la fenêtre d'invitation de l'application.
2. Cliquez sur le bouton "Modifier le fichier d'analyse" de la fenêtre "Modifier un fichier d'analyse".



Vous obtenez la fenêtre "Modifier un fichier d'analyse".



VI - Le fichier d'analyse

1 - C'est quoi un fichier d'analyse ?

Le fichier d'analyse permet d'indiquer à l'application les formats, les textes, les styles, etc. qui seront évalués avec le nombre de point.

- Le fichier d'analyse contient toutes les informations permettant d'évaluer les fichiers des étudiants.
- Le fichier d'analyse contient toutes les informations permettant d'analyser les historiques, le type de notation, l'affichage et les paramètres du compte-rendu pour les étudiants.

Il n'est pas possible d'évaluer les fichiers des étudiants sans réaliser un fichier d'analyse.

2 - Comment générer un nouveau fichier d'analyse ?

[Voir le titre "Générer un fichier d'analyse"](#).

Il faudra modifier manuellement les différents attributs et valeurs pour permettre l'analyse des fichiers des étudiants.

Le fichier d'analyse est un fichier au format XML.

Pour modifier le fichier d'analyse, utiliser les éditeurs "**notepad++**" ou "**sublime text**".

3 - Les deux nodes de paramétrage, <fichier> et <setting> du fichier d'analyse

Le fichier d'analyse possède deux nodes de paramétrages.

- Le node **<fichier>**, père de tous les nodes.
- Le node **<setting>** qui permet d'ajuster des paramètres.

Le node <fichier>

ce node contient tous les attributs permettant de déterminer le type de notation, l'auteur de l'exercice, le titre, la date de création du fichier, la méta données sujet, la prise en compte de l'analyse des historiques de modification, etc.

L'attribut "evaluer"

La valeur de l'attribut "**evaluer**" doit toujours être "**TRUE**". Si la valeur est "**FALSE**" alors aucun node enfant sera évalué. Par défaut la valeur est "**TRUE**".

L'attribut notefrom

Cet attribut indique le barème (la note maximale). Si cet attribut est supprimé alors le barème par défaut est de 20 points. Il est possible d'indiquer une valeur décimale. Les valeurs négatives sont converties en valeur positives.

L'attribut progression

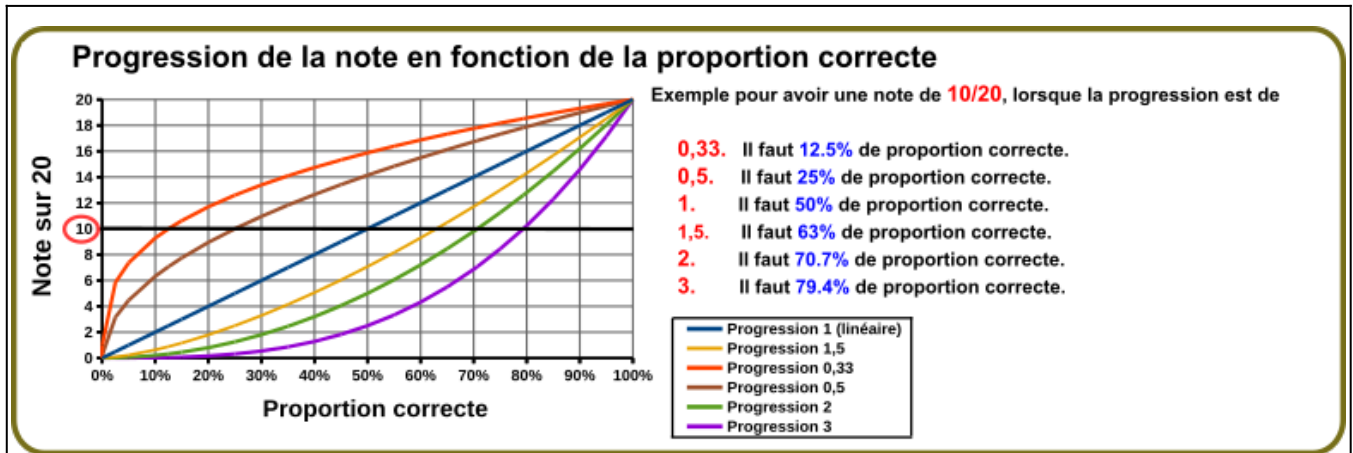
Le calcul de la note est déterminée par la formule ci-dessous lorsqu'il y a **N** nodes à évaluer. La valeur de "**progression**" modifie le rapport entre le nombre de points gagnés par rapport au nombre de points total.

$$Note = noteFrom \times \left(\frac{\sum_{1}^N (poids \times points \text{ gagnés})}{\sum_{1}^N (poids \times total \text{ des points})} \right)^{progression} = noteFrom \times (Proportion \text{ correcte})^{progression}$$

Lorsque la valeur de la progression est de **1** (progression="1") alors la progression est linéaire. La valeur par défaut est de 1. Si cet attribut est supprimé alors la progression par défaut est de 1. Il est possible d'indiquer une valeur décimale. Les valeurs négatives sont converties en valeur positives.

- Si la valeur de la progression augmente, il sera de plus en plus difficile d'atteindre la note maximale. Il est préférable de placer une progression de 2 ou plus lorsque l'exercice est facile.

- Si la valeur de la progression diminue, il sera de plus en plus facile d'atteindre la note maximale. Il est préférable de placer une progression de 0,5 lorsque l'exercice est très difficile.




Capture 3: Aperçu de la progression (disponible dans les feedback des étudiants).

L'attribut baremeABC


Par défaut la valeur de l'attribut est "FALSE". Si l'attribut a la valeur "TRUE", alors le barème est alphabétique sur 4 intervalles (A, B, C, D, ou E).

Avec un coefficient de progression="1" les largeurs des intervalles sont identique à 20 %.

Feedback - AnalyseWriter - format ODF 1.2



Date d'analyse : 20 mars 2022, 09:39:37
 Dossier étudiant : [Anais Denis](#)
 Nom du fichier analysé et évalué : [Guide Markdown.odt](#)
 Date de la dernière modification du fichier analysé : 18 mars 2022, 16:26:20
 Durée d'édition du fichier analysé : 27 min 1 s
 Sujet créé par : [F. Tempez](#)
 Méthode : [Progression 1](#) - Pourcentage correcte : 70,09%
 Barème :
 0% → E → 20% → D → 40% → C → 60% → B → 80% → A → 100%
Analysé avec la version : 3.5.1


TP31

Capture 4: Aperçu feedback étudiant avec une notation utilisant le barème alphabétique

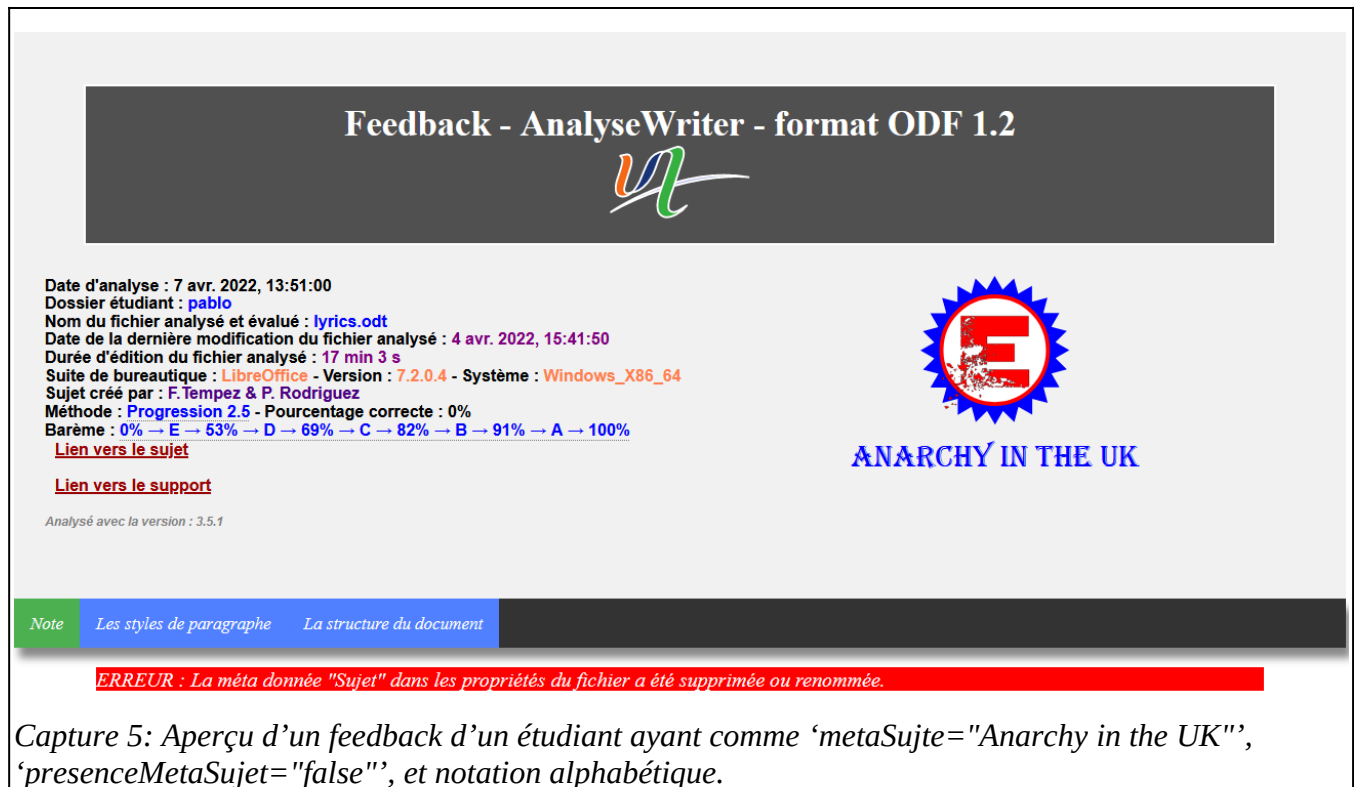
Lorsque le coefficient de progression est différent de 1 alors les largeurs des intervalles sont modifiés pour prendre en compte la nouvelle progression.

Les attributs "metaSujet" et "presenceMetaSujet".

Si un fichier est remis aux étudiants, il est recommandé d'ajouter la propriété personnalisée "**Sujet**" dans le fichier.

Cet attribut permet de vérifier que le fichier de l'étudiant correspond au sujet remis. La valeur de cet attribut s'affiche toujours sous la note, dans les comptes-rendus.

Si l'attribut "**presenceMetaSujet**" a la valeur "**true**" et si dans le fichier de l'étudiant il n'y a pas la propriété personnalisée "**sujet**" alors il recevra une note nulle ou E.



Feedback - AnalyseWriter - format ODF 1.2

Date d'analyse : 7 avr. 2022, 13:51:00
 Dossier étudiant : pablo
 Nom du fichier analysé et évalué : lyrics.odt
 Date de la dernière modification du fichier analysé : 4 avr. 2022, 15:41:50
 Durée d'édition du fichier analysé : 17 min 3 s
 Suite de bureautique : LibreOffice - Version : 7.2.0.4 - Système : Windows_X86_64
 Sujet créé par : F. Tempez & P. Rodriguez
 Méthode : Progression 2.5 - Pourcentage correcte : 0%
 Barème : 0% → E → 53% → D → 69% → C → 82% → B → 91% → A → 100%

[Lien vers le sujet](#)
[Lien vers le support](#)

Analysé avec la version : 3.5.1

ANARCHY IN THE UK

Note Les styles de paragraphe La structure du document

ERREUR : La méta donnée "Sujet" dans les propriétés du fichier a été supprimée ou renommée.

Capture 5: Aperçu d'un feedback d'un étudiant ayant comme 'metaSujte="Anarchy in the UK"', 'presenceMetaSujet="false"', et notation alphabétique.

La valeur de cet attribut se retrouve toujours dans les comptes-rendus (feedback) sous la note de l'étudiant, même si l'attribut "presenceMetaSujet" a la valeur "false".

Les attributs "dateCreation" et "controleDateCreation"

Si un fichier est remis aux étudiants, il possède une date de création. L'attribut "**dateCreation**" contient la valeur de la date de création.

L'attribut "**controleDateCreation**" possède la valeur "**false**" par défaut.

Si la valeur de l'attribut "**controleDateCreation**" est "**true**" alors il y a vérification entre la date de création du fichier de l'étudiant et la date de création du fichier remis aux étudiant. Si les deux dates ne correspondent pas alors l'étudiant recevra une note nulle ou E.

Les attributs "Initial Creator" et "controle Initial Creator"

Si un fichier est remis aux étudiants, il possède le nom du premier auteur (le créateur du fichier). L'attribut "**initial-creator**" contient le nom du créateur du fichier.

L'attribut "**controleInitial-creator**" possède la valeur "**false**" par défaut.

Si la valeur de l'attribut "**controleInitial-creator**" est "**true**" alors il y a vérification entre le nom du premier auteur du fichier de l'étudiant et le nom du premier auteur du fichier remis aux étudiant. Si les deux auteurs n'ont pas le même nom alors l'étudiant recevra une note nulle ou E.

L'attribut "historiquePresent"

Par défaut la valeur de cet attribut est "**false**". Si l'attribut "**historiquePresent**" a la valeur "**true**" alors il doit y avoir un historique des modifications dans le fichier de l'étudiant.

Cet attribut permet de vérifier la présence d'un historique dans le fichier de l'étudiant.

- Si cet attribut est TRUE, alors le fichier remis à l'étudiant doit avoir le mode de suivi activé.
- Si cet attribut est TRUE et que le fichier ne possède pas d'historique (pas de modification) alors la note de l'étudiant est nulle ou E.

Avec l'historique dans les fichiers des étudiants, il sera possible de rechercher les échanges de fichier entre les étudiants, les copiés et collés.

Voir [la commande -verif](#) ou [la commande -verifcsv](#).

L'attribut link_help

Permet d'afficher dans le compte rendu un lien vers un site web contenant de l'aide. Cette attribut est facultatif, vous pouvez le supprimer.

L'attribut link_sujet

Permet d'afficher dans le compte rendu un lien vers un site web contenant le sujet de l'exercice. Cette attribut est facultatif, vous pouvez le supprimer.

Le node <setting>

Ce node contient toutes les informations permettant la traduction dans le feedback des attributs, l'exportation et l'importation des fichiers CSV, la taille maximale des archives ZIP, la vérification des fichiers, la tolérance sur la couleur.

```
<setting culture="FR">
  <csv encoding="UTF-8" separator=";">choose the encoding from this list : UTF-8 US-ASCII ISO-8859-1 UTF-16BE UTF-16LE UTF-16
  </csv>
  <zip size="48000000" nameZip="feedbackMoodle">
  </zip>
  <plagiarism number_match="2" mini_number_modification="0" nombres_modifications_simultané_maxi="100">
  </plagiarism>
  <text:similarity tolerance_text="0.79" tolerance_characters="5">
  </text:similarity>
  <color tolerance_rouge="30" tolerance_vert="30" tolerance_bleu="30">
  </color>
  <translation classtext="tooltip1" class="tooltip1">
  </translation>
</setting>
```

Capture 6: Aperçu du node setting

Le node <csv>

Ce node est utilisé lorsque les commandes [-csv](#) ou [-verifcsv](#) sont utilisées. Ce node permet de lire ou d'écrire des fichiers au format CSV. Il permet de :

- modifier l'encodage des caractères.
- modifier le séparateur de colonne.

```
<csv encoding="UTF-8" separator=";">choose the encoding from this list : UTF-8 US-ASCII ISO-8859-1 UTF-16BE UTF-16LE UTF-16
  <import_moodle name="nom" email="adresse" firstname="prenom" id="identification">
  </import_moodle>
</csv>
```

Capture 7: Aperçu du node CSV

Pour réaliser la lecture de la liste des étudiants contenu dans un fichier au format CSV, il est permis d'indiquer le nom des colonnes (champs) permettant d'identifier :

- Le prénom de l'étudiant.
- Le nom de l'étudiant.
- L'identifiant (numéro d'étudiant).
- L'adresse électronique de l'étudiant.

Le node <zip>

Ce node permet de réaliser des archives au format ZIP. Il permet de :

- modifier la taille maximale des archives (par défaut 48Mo). Sur Moodle la taille maximale pour importer les feedbacks est limitée à 50Mo.
- Modifier le nom des archives (par défaut moodleFeedback).

Le node <plagiarism>

Ce node permet de vérifier les modifications réalisées dans les fichiers en recherchant les échanges de fichiers, les copiés et collés. Durant la vérification du fichier, l'application recherche dans tous les fichiers les modifications réalisées à la même date avec le même auteur.

- L'attribut "**number_match**" permet d'indiquer le nombre maximale de correspondances consécutives avec un autre fichier.
 - Par défaut le nombre de correspondance est de 2. Au-delà de ce nombre, l'application affichera "plagiat" dans le compte-rendu de l'étudiant avec les informations, date, auteur et type.
- L'attribut "**mini_number_modification**" permet d'indiquer le nombre minimale de modification dans un fichier. En deçà de ce nombre, l'application placera une note nulle.

- La valeur par défaut est de -1. Cette valeur permet d'ignorer le nombre de modification.
- L'attribut **"nombres_modifications_simultané_maxi"** permet d'indiquer le nombre maximale de modifications qui sont réalisées simultanément (les copiés collés).
 - Par défaut la valeur est de 100. Au delà de ce nombre l'application affichera **"copié collé"** dans le compte-rendu de l'étudiant.

Le node <text:similarity>

Ce node permet d'indiquer la tolérance lorsque des textes sont évalués avec les codes **♣, ↕**.

- L'attribut **"tolerance_text"** possède la valeur par défaut de **"0,79"**. Cet attribut permet d'ajuster le tolérance de similitude entre le texte recherché et le texte dans le fichier de l'étudiant pour les code **♣, ↕**. La méthode est celle de la distance de Levenshtein.
 - Avec une valeur de **"1"**, il n'y a aucune tolérance. Les textes doivent être exactement identiques.
 - Avec une valeur de **"0"**, il n'y a plus de similitude entre les textes. Les textes peuvent être totalement différents.
- L'attribut **"tolerance_characters"** possède la valeur par défaut de **"5"**.

Le node <translation>

Ce node contient toutes les traductions des attributs utilisés durant l'analyse du fichier de l'étudiant. Cette traduction se trouve directement dans le compte-rendu (feedback) de l'étudiant.

La traduction peut être entièrement modifiée.

Le node <color>

Ce node permet de modifier la tolérance sur les trois couleurs primaires (Rouge, Vert, Bleu). Ce paramètre est très utile lorsque un attribut évalué contient un code couleur en hexadécimale.

4 - Les 12 nodes principaux du fichier d'analyse

Le fichier d'analyse possède 11 nodes principaux qui sont évaluables. Ce sont des nodes de niveau 1.

Le node <office:meta>

Ce node contient toutes les méta données et les propriétés personnalisées du fichier.

Le node <style:page>

Ce node contient tous les nodes des styles de page du fichier. Le style de page par défaut ne peut pas être évalué.

Le node <style:paragraph >

Ce node contient tous les nodes des styles de paragraphe et les styles de formatage direct (modification locale du format des caractères) du fichier.

Le node <sequences>

Ce node contient toutes les variables de séquence permettant la création d'index personnalisé (catégories des légendes).

Le node <numerationchapitre>

Ce node contient tous les nodes de la numérotation des titres. C'est une liste de numérotation spécifique.

Le node <frames>

Ce node contient tous les nodes draw :frame (Cadres, Images, etc.) du document.

Le node <sections>

Ce node contient toutes les sections du document.

Le node <tableaux>

Ce node contient toutes les tables de type tableau du document.

Le node <biblio>

Ce node contient tous les index de type bibliographie.

Le node <tablematieres>

Ce node contient tous les index de type table des matières.

Le node <tableillustrations>

Ce node contient tous les index de type table des figures (illustrations).

Le node <structurepage>

Ce node contient toute la structure du document (la succession des pages, des paragraphes, etc.).

5 - Les attributs spécifiques des 12 nodes principaux.

```

<fichier titre="Le titre de l'exercice" progression="1" dureeEdition="PT4H34M4S" creationDate="2016-01-30T16:52:51"
version="3.5.1" link_sujet="https://moodle.univ-artois.fr/cours/" link_help="https://moodle.univ-artois.fr/cours/"
controleDateCreation="false" presenceMetaSujet="false" dateModification="2022-04-29T09:58:39.286000000" metaSujet=""
auteur="votre nom et prénom" notefrom="20" evaluer="true" producteur="LibreOffice/7.2.0.4$Windows_X86_64
LibreOffice_project/9a9c6381e3f7a62afc1329bd359cc48accb6435b" historiquePresent="false" Initial_Creator="Frédéric Tempez"
filename="table.odt" controle_Initial_Creator="false" baremeABC="false" date="2022-04-29T11:19:20.033740300">Commentaire
sur cet exercice.-NewLine-Seconde ligne de commentaire.

  <office:meta poids="1" evaluer="false" addmenu="false" titre="Les metadonnées">
  <style:page poids="1" evaluer="false" addmenu="false" titre="Les styles de page">
  <style:paragraphe poids="1" evaluer="false" addmenu="false" titre="Les styles de paragraphe">
  <style:formatagedirect poids="1" evaluer="false" addmenu="false" titre="Les styles de formatage direct">
  <sequences poids="1" evaluer="false" addmenu="false" titre="Les variables de séquence">
  <numerotationchapitre poids="1" evaluer="false" addmenu="false" titre="Numérotation des chapitres">
  <frames poids="1" evaluer="false" addmenu="false" titre="Les frames (cadres et images)">
  <sections poids="1" evaluer="false" addmenu="false" titre="Les sections">
  <tableaux poids="1" evaluer="false" addmenu="false" titre="Les tableaux">
  <biblio poids="1" evaluer="false" addmenu="false" titre="La bibliographie">
  <tablematieres poids="1" evaluer="false" addmenu="false" titre="Les index tables des matières">
  <tableillustrations poids="1" evaluer="false" addmenu="false" titre="Les index illustrations">
  <structurepage poids="1" evaluer="false" addmenu="false" titre="La structure du document">
  <setting culture="FR">
</fichier>

```

Capture 8: Aperçu des 12 nodes principaux (node de niveau 1).

Les attributs "evaluer" et "addmenu"

Pour permettre l'évaluation des nodes enfants, la valeur de l'attribut **"evaluer"** doit être **"true"**.

La valeur de l'attribut **"addmenu"** doit être **"true"**, lorsque l'attribut **"evaluer"** est à **"true"**. Si ce n'est pas le cas, cela provoque un message d'erreur.

Cet attribut permet d'afficher un lien de menu dans la table de synthèse dans les comptes-rendus (feedbacks) des étudiants.

Sous partie	Proportion (%)	Nombre de points	Points gagnés	Coef.
Les styles de page	100%	28 pt	28 pt	1
Les styles de paragraphe	100%	50 pt	50 pt	2
Les variables de séquence	100%	2 pt	2 pt	8
Numérotation des chapitres	100%	13 pt	13 pt	1
Les frames (cadres et images)	100%	81 pt	81 pt	1
Les index tables des matières	100%	62 pt	62 pt	0.5
Les index illustrations	100%	4 pt	4 pt	1
La structure du document	100%	156 pt	156 pt	0.5

Capture 9: Aperçu d'une table de synthèse dans un compte-rendu d'un étudiant.

Les attributs "saut" et "titre"

Si l'attribut **"saut"** a la valeur **"true"**, alors il y aura un saut de ligne avant le titre. L'attribut **"titre"** permet d'insérer un titre dans les feedbacks (comptes-rendus) des étudiants si l'attribut **"saut"** est à **"true"**.

Correct/Erreur	Propriété	Valeur fichier
Page de texte	Saut="true" titre="Page de texte"	
Correct : +2 pt	Nom du style de page	Page de texte
<u>Contenu de l'entête des pages de texte</u>		
Correct : +1 pt	Valeur de la méta donnée "Titre"	Maison au grandpéristyle de Vieux-la-Romaine
<u>Contenu du pied de page des pages de texte</u>		
Correct : +1 pt	Valeur de la méta donnée "Sujet"	Mise en page d'un texte long
Correct : +1 pt	Contenu textuel après tabulation	
Correct : +1 pt	Contenu textuel après tabulation	

Capture 10: Aperçu d'un saut et d'un titre dans un compte-rendu

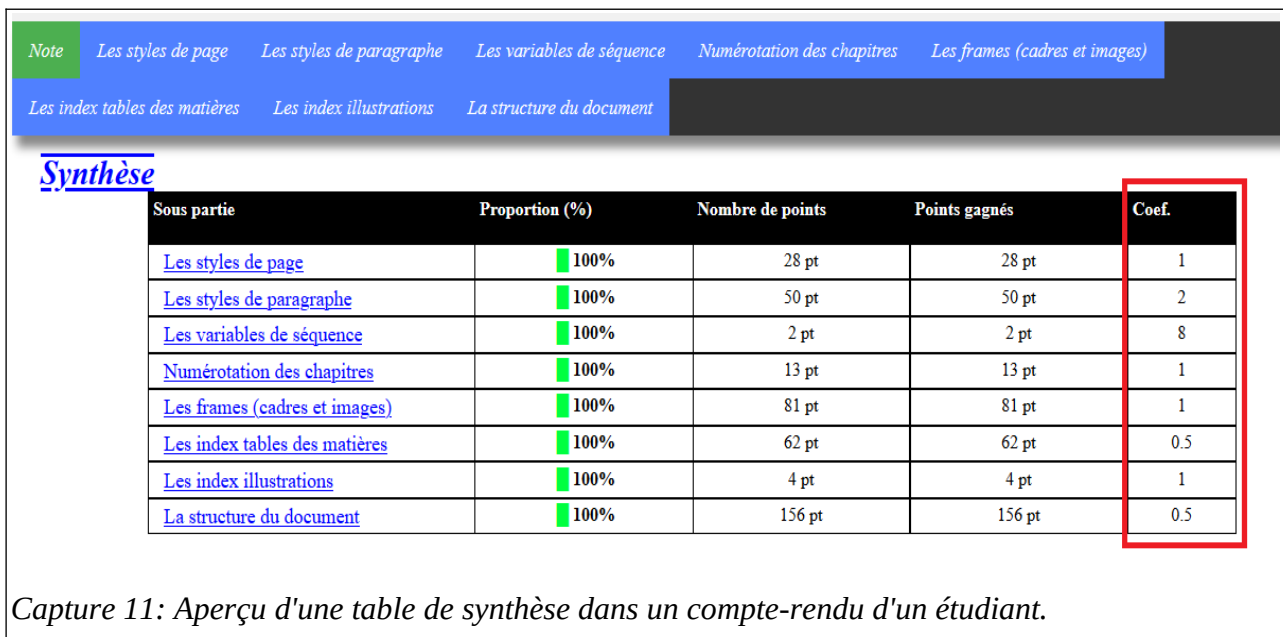
L'attribut "poids"

L'attribut **"poids"** permet d'indiquer un coefficient de pondération à tous les points présent dans les nodes enfants du node principal. Par défaut la valeur de cet attribut est de **"1"**.

$$\text{Proportion correcte} = \left(\frac{\sum_{\text{node}=1}^N (\text{poids du node} \times \text{points gagnés})}{\sum_{\text{node}=1}^N (\text{poids du node} \times \text{total des points dans } \leq \text{node})} \right)^{\text{progression}}$$

Par exemple pour le node principal "style:paragraph", la somme des points dans les différents nodes enfants sera multipliée par le "poids".

Cette information se retrouve dans la table synthèse du compte-rendu de l'étudiant, dans la colonne "Coef."



Sous partie	Proportion (%)	Nombre de points	Points gagnés	Coef.
Les styles de page	100%	28 pt	28 pt	1
Les styles de paragraphe	100%	50 pt	50 pt	2
Les variables de séquence	100%	2 pt	2 pt	8
Numérotation des chapitres	100%	13 pt	13 pt	1
Les frames (cadres et images)	100%	81 pt	81 pt	1
Les index tables des matières	100%	62 pt	62 pt	0.5
Les index illustrations	100%	4 pt	4 pt	1
La structure du document	100%	156 pt	156 pt	0.5

Capture 11: Aperçu d'une table de synthèse dans un compte-rendu d'un étudiant.

VII - Les codes évaluateurs dans les attributs du fichier d'analyse

1 - Évaluer les attributs d'un node

Pour évaluer les attributs des nodes, il faut placer les codes ? † → ; † † × ≡ † à la suite de la valeur d'un attribut.

Par exemple : `fo:padding="0.49cm-0.51cm?3"`

Dans cet exemple, le padding (remplissage) doit être compris entre 0,49 cm et 0,51 cm. Si c'est le cas alors l'étudiant gagne 3 points dans le cas contraire il perd 3 points.

Code	Signification	Exemple
?	Indique que l'attribut et sa valeur sera évalué. Ce code est accompagné d'un nombre de point. Le nombre de point est placé à droite du symbole. Le nombre de point doit être un entier positif.	<code>fo:border-left="none?1"</code> Pas de bordure à gauche. Nombre de point gagné ou perdu : 1 point.
!!	Indique que l'attribut et sa valeur sera évalué. Il s'utilise comme le code ? . Cependant, il est utilisé que pour l'analyse des styles de paragraphe dans la structure du document qu'avec l'attribut "analyseStyle=true". (voir l'attribut analyseStyle)	<code>fo:font-size="12pt!!1"</code> La taille de la police doit être de 12pt. Nombre de point : 1
†	Indique que le texte est nettoyé de tous les caractères spéciaux, accentués, chiffres, la casse est ignorée. Le symbole † doit toujours être placé avant le symbole ?. Ce symbole doit être unique. Ce n'est pas un opérateur OU. Le texte est comparé avec une tolérance de similitude (par défaut de 79%)	<code>meta:name="Département†?1"</code> La propriété personnalisée peut être égale à : département, département, dèpartement, dêpartement, partement, etc. Nombre de point : 1

VII -Les codes évaluateurs dans les attributs du fichier d'analyse

→	Indique une tolérance entre deux valeurs numériques.	<code>fo:padding="0.49cm 0.51cm#3"</code> Le remplissage doit être compris entre 0,49 et 0,51. Les unités sont ignorées. Nombre de point : 3
⋮	Indique un OU dans la valeur d'un attribut. Cette opérateur OU n'agit pas sur le(s) texte(s). Cette opérateur peut être employé sur un seul texte dans la valeur de l'attribut.	<code>style:font-style-name="Demi-gras;Demibold Roman#1"</code> Le nom du style de la font doit être EXACTEMENT "Demi-gras" OU "Demibold Roman". Nombre de point : 1
↑	Indique un OU dans la valeur de l'attribut. Cette opérateur OU agit sur le texte en ignorant les caractères spéciaux, accentués, chiffres et la casse est ignorée. Cette opérateur peut être employé sur un seul texte dans la valeur de l'attribut.	<code>text:ref-name="Marque-page1;Refpage2#1"</code> Le nom du repère de texte peut être égal à : MarquePage OU Marque*page5 OU RefPage3 OU etc. Nombre de point : 1
↕	Indique un OU avec similitude dans la valeur de l'attribut. Cette opérateur OU agit sur le texte en ignorant les caractères spéciaux, accentués, chiffres et la casse est ignorée. Le texte est comparé avec une tolérance de similitude (par défaut de 79%)	<code>style:font-name="Fira Mono;Arial#1"</code> La similitude est employé lorsque le texte diffère de quelques caractères. Le nom de la font peut être égal à : FiraMonoS ou ABrial ou etc. Nombre de point : 1
≡	Indique un OU dont les textes ont été nettoyés de tous les espaces.	
×	Indique un ET. Ensembles des valeurs ou des textes qui doivent être présent. A utiliser lorsque on ne connaît pas l'ordre des mots qui seront saisis.	<code>evaluer="true">Frédéric×Tempez#2<</code> Permet d'accorder 2 points si les deux mots sont présents. Exemple Frédéric Tempez ou Tempez Frédéric ou Monsieur Frédéric Tempez
†	Indique que toutes les valeurs sont acceptées sauf "NULL", "NONE" ou "EMPTY" (vide).	<code>fo:border-bottom="†#3"</code> La bordure de dessous doit avoir une valeur autre que null, vide ou none. Nombre de point : 3

VIII - Les attributs évaluateurs du fichier d'analyse

1 - L'attribut "evaluer"

Cet attribut avec la valeur **TRUE** doit être placé dans tous les nodes qui seront évalués. Si cet attribut n'est pas présent, le node et les nodes enfants sont ignorés par l'application.

2 - L'attributs "allContent"

Si cet attribut "**allContent**" est placé dans un node alors le contenu du node et tous les contenus des nodes enfants sont concaténés pour former un texte. C'est ce texte qui est évalué en fonction de la valeur de cet attribut.

- La valeur "**strict**" indique que le texte n'est pas nettoyé. Le nombre de point dans cet exemple est de 1 point, il est indiqué après la valeur strict.
- La valeur **strictSansEspace** indique que le texte est nettoyé de tous ses espaces. Le nombre de point dans cet exemple est de 1 point, il est indiqué après la valeur strictSansEspace.
- La valeur "**environ**" indique que le texte est nettoyé (caractères spéciaux, chiffre, accentués, casse). Le nombre de point dans cet exemple est de point. Le texte est comparé avec une tolérance de similitude (par défaut de 79%).

Le seuil de similitude peut être modifié dans les paramètres (node setting) dans le fichier d'analyse.

3 - L'attribut "analyseStyle"

Cet attribut permet d'analyser les styles de paragraphe dans les nodes de type texte (exemple: "**text:p**" ou "**text:span**"). Ainsi, il est possible d'analyser des formatages directs.

Dans la capture écran ci-dessus, le style de paragraphe qui est appliqué dans ce paragraphe est évalué. (Exemple le style P1).

```
<text:p index="0" evaluer="true" analyseStyle="true" text:style-name="P1" allContent="environ1">Le 28 septembre 2010, à la suite du rachat de Sun Microsystems, propriétaire de la marque OpenOffice.org, par Oracle et aux difficultés relationnelles grandissantes entre Oracle et la communauté OpenOffice.org, celle-ci décide de se détacher d'Oracle et de créer une fondation indépendante, The Document Foundation, pour poursuivre le projet sur une base plus communautaire sous le nom de LibreOffice.</text:p>
```

Capture 12: Aperçu de l'utilisation de l'attribut analyseStyle. Le paragraphe (text:p) est formaté avec le style P1. Si on souhaite évaluer le style de se paramètre, alors analyseStyle="true".

Pour permettre l'analyse et l'évaluation, le style dans le fichier d'analyse doit être évalué et les attributs doivent avoir le code d'analyse "!!".

```
<style:style evaluer="true" saut="true" style:family="paragraph" style:parent-style-name="Standard" style:titre="nostyle" titre="Style P1" style:name="P1">
  <style:paragraph-properties evaluer="true" style:justify-single-word="false" fo:text-align="start!!1"></style:paragraph-properties>
</style:style>
```

Capture 13: Aperçu du style P1 qui est évalué par l'appel de l'attribut analyseStyle. L'attribut fo:text-align est évalué au travers de l'appel de l'attribut analyseStyle. Dans la valeur de l'attribut est placé !!1 (1 point). Le style de paragraphe P1 hérite du style par défaut "Standard".

Mais, aussi le style de paragraphe parent et le style par défaut.

```
<style:default-style style:family="paragraph">
  <style:paragraph-properties style:tab-stop-distance="1.251cm!!1" style:text-autospace="ideograph-alpha" fo:hyphenation-ladder-count="no-limit" style:punctuation-wrap="hanging" fo:widows="2!!1" style:writing-mode="page" style:line-break="strict" fo:orphans="2!!1">
  </style:paragraph-properties>

  <style:text-properties fo:hyphenation-remain-char-count="2" fo:font-size="12pt!!1" style:font-name="Liberation Serif!!1" loext:hyphenation-no-caps="false" style:country-complex="IN" fo:hyphenate="false" fo:language="fr" style:use-window-font-color="true" fo:country="FR" style:country-asian="CN" style:font-size-complex="12pt" style:font-name-asian="NSimSun" loext:opacity="0%" style:font-name-complex="Lucida Sans" style:letter-kerning="true" style:language-complex="hi" fo:hyphenation-push-char-count="2" style:font-size-asian="10.5pt" style:language-asian="zh"></style:text-properties>
</style:default-style>
```

Capture 14: Aperçu du style parent de P1 qui sera aussi évalué par l'appel de l'attribut analyseStyle.

4 - L'attribut "evalNameCreator"

Cet attribut est uniquement présent dans le node <dc:creator>. La valeur de cet attribut est le nombre de point. La valeur par défaut est de zéro point.

L'attribut "evalNameCreator" permet de vérifier que le nom et prénom du dernier éditeur se trouve dans le nom du fichier ou du dossier de l'étudiant.

Les accents et les caractères spéciaux contenus dans les noms et les prénoms sont supprimés.

Par défaut, le nom et le prénom de l'étudiant se trouve automatiquement placé dans le nom ou le dossier de l'étudiant (Voir téléchargement depuis Moodle).

L'application **analyseWriter** permet d'analyser depuis des dossiers nominatifs par défaut ou depuis les fichiers nominatifs (voir la commandes **-f**).

5 - L'attribut "evalNameInitialCreator"

Cet attribut est uniquement présent dans le node **<meta:initial-creator>**. La valeur de cet attribut est le nombre de point.

L'attribut **"evalNameInitialCreator"** permet de vérifier que le nom et prénom du premier éditeur (le créateur du fichier) correspond à celui du nom du fichier nominatif ou du dossier nominatif.

Cette attribut permet de nettoyé les noms et prénoms de leurs accents et caractères spéciaux.

Par défaut, le nom et le prénom de l'étudiant se trouve automatiquement placé dans le nom ou le dossier de téléchargement depuis Moodle.

L'application **analyseWriter** permet d'analyser depuis des dossiers nominatifs par défaut ou depuis les fichiers nominatifs (voir la commandes **-f**).

IX - Les conséquences de l'utilisation d'analyseWriter sur les consignes et les fichiers transmis.

Vous devez réaliser des consignes détaillées en prenant en compte l'algorithme de l'application

1 - Les consignes pour les images, les tableaux, les sections, les cadres, etc.

En règle générale, tous les objets qui sont insérés dans un document ODF doivent porter un nom. Le nom de l'objet est son identifiant. L'application analyseWriter recherche l'objet dans le fichier de l'étudiant par son nom.

Cas des frames (images ou cadres)

Les frames sont des cadres de texte ou des images qui sont insérés dans le document ODF. Pour permettre l'évaluation de ces objets, il faut obligatoirement nommer ces objets. En effet, l'algorithme cherche les objets dans le fichier de l'étudiant par leurs noms.

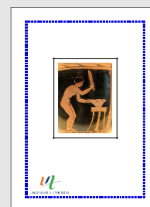
La conséquence est évidente, vous devez indiquer clairement dans vos consignes que l'objet inséré doit être nommé par le nom indiqué dans la consigne.

Puis, vous pourrez alors évaluer tous les autres attributs et propriétés de cet objet.

Partie C. Insérer et légénder les images dans le document

§ C.1 - Fichier "Image de titre.jpg"

- Insérez sur la première page du document (page de couverture), l'image "Image de titre.jpg".
- Renommez le nom de l'image dans les options par "Image de la couverture".
(L'algorithme d'évaluation va rechercher l'image par son nom. Ne commettez pas d'erreur.)
- Ancrez l'image à la page.
- Changez la largeur de l'image à "8 cm" en conservant le ratio entre la largeur et la hauteur.
- Positionnez l'image à partir du haut de la page à "8,00 cm".
- "Centre" horizontalement l'image dans la page.
- Protégez contre toute les modifications.
- "Aucun(e)" adaptation du texte (ni à droite, ni à gauche).
- Un espacement en haut de "0,20 cm" et un espacement en bas de "0,40 cm".
- Placez 4 bordures autour de l'image.
 - Largeur : "4 pt".
 - Style : "trait simple".
 - Couleur : "Noir".
 - Remplissage : "0,50 cm" et cochez "Synchroniser".



Capture 15: Exemple d'une consigne avec le nom d'une image.

Vous pouvez évaluer le nom des objets en plaçant le code évaluateur "¶". Cependant, vous ne pouvez pas utiliser de fonction OU.

Exemple dans le fichier d'analyse :

```
<draw:frame draw:name="Image de la couverture¶1" ...>
```

2 - Les consignes pour les données personnalisées


Les propriétés personnalisées sont recherchées par leurs noms. Si vous demandez de créer des propriétés personnalisées dans vos exercices, il faut obligatoirement que les noms correspondent aux noms dans les consignes.

Partie F. Créer des propriétés personnalisées et insérer des champs

§F.1 - Créer les propriétés personnalisées

- Changez le titre du document en "**Alimentation en Grèce antique**".
- Créez les propriétés personnalisées:
 - "**Date du contrôle**" de type date. Placez comme valeur, la date du jour.
 - "**Département**" de type texte. Placez comme valeur, "**Histoire**" ou "**Géographie**", "MM" ou "MFP" suivant votre département et votre UFR.
 - "**Groupe**" de type texte. Placez comme valeur, votre groupe de TD (Groupe 1, Groupe 2, ...).

(L'algorithme d'évaluation va recherche la propriété personnalisée par son nom. Ne commettez pas d'erreur.)



Capture 16: Exemple d'une consigne avec les noms des propriétés personnalisées.

Vous pouvez évaluer le nom des objets en plaçant le code évaluateur "¶".

Exemple dans le fichier d'analyse avec la propriété personnalisée "Date du contrôle" :

```
<meta:user-defined meta:name="Date du contrôle¶1" ...>
```


3 - Les consignes pour les textes

Le formatage direct doit être réalisé avec prudence car les étudiants ne sélectionnent pas toujours correctement les paragraphes, les mots ou insèrent de nouveaux paragraphes.

- Précisez dans vos consignes, qu'il ne faut pas insérer de nouveaux paragraphes.
- Demandez, à la fin de la mise en forme, de supprimer les paragraphes vides en utilisant l'expression régulière "**^\$**".
- Si vous fournissez un fichier, faite en sorte que les textes des paragraphes soient distincts.

En effet, analyseWriter peut rechercher le paragraphe à partir de son contenu.

Exemple dans le fichier d'analyse :

```
<text:p recherche_contenu_exact="true" evaluer="true" ....>Le texte  
du paragraphe</text:p>
```

Cette technique permet de remettre le train sur les rails car par défaut l'algorithme parcourt les nodes les uns après les autres. Et s'il existe un décalage d'un paragraphe alors les erreurs s'enchaînent les unes après les autres.

Cependant, il est nécessaire d'utiliser la recherche par index lorsque les paragraphes possèdent des textes identiques. C'est le cas pour les refrains des chansons.

Exemple dans le fichier d'analyse :

```
<text:p recherche_index="true" evaluer="true" ....>Le texte du  
paragraphe</text:p>
```

Vous pouvez utiliser simultanément les deux types de recherche. C'est la recherche par son contenu qui sera alors prioritaire. Si la recherche par le contenu n'abouti pas alors c'est la recherche par l'index qui sera réalisée.

Le contenu d'un node est formé par le contenu des ses nodes enfants.

Exemple d'un node qui sera recherché par son contenu puis par son index :

```
<text:p index="page:section:p-3" recherche_index="true"
recherche_contenu_exact="true" evaluer="true">L'oiseau
    <text:span evaluer="true">dort</text:span> dans
    <text:span evaluer="true">son</text:span> nid
</text:p>
```

Le contenu du node paragraphe est "L'oiseau dort dans son nid. L'application recherche dans le fichier de l'étudiant un paragraphe contenant ce texte. S'il y a deux paragraphes contenant ce texte alors il renvoie le premier paragraphe trouvé.

La recherche n'est pas sensible à la casse.

4 - Les consignes pour les historiques ou comment minimiser les fraudes

Les étudiants cherchent la performance, c'est à dire à obtenir le meilleur résultat avec le minimum de travail. Il n'est pas rare qu'ils déposent un fichier déjà réalisé par un autre étudiant.

X - Index des catégories

Capture 1: Aperçu du fichier verif.xml. Ici, il y des correspondances temporelles des modification entre deux étudiants.....	16
Capture 2: Aperçu du fichier CSV des notes après verification des historiques. La colonne commentaire permet d'afficher les différentes fraudes des étudiants.....	18
Capture 3: Aperçu de la progression (disponible dans les feedback des étudiants).....	23
Capture 4: Aperçu feedback étudiant avec une notation utilisant le barème alphabétique.....	23
Capture 5: Aperçu d'un feedback d'un étudiant <i>ayant comme 'metaSujte="Anarchy in the UK"', 'presenceMetaSujet="false"',</i> et notation alphabétique.....	24
Capture 6: Aperçu du node setting.....	26
Capture 7: Aperçu du node CSV.....	27
Capture 8: Aperçu des 12 nodes principaux (node de niveau 1).....	31
Capture 9: Aperçu d'une table de synthèse dans un compte-rendu d'un étudiant.....	32
Capture 10: Aperçu d'un saut et d'un titre dans un compte-rendu.....	32
Capture 11: Aperçu d'une table de synthèse dans un compte-rendu d'un étudiant.....	33
Capture 12: Aperçu de l'utilisation de l'attribut analyseStyle. Le paragraphe (text:p) est formaté avec le style P1. Si on souhaite évalué le style de se paramètre, <i>alors analyseStyle="true"</i>	37
Capture 13: Aperçu du style P1 qui est évalué par l'appel de l'attribut analyseStyle. L'attribut fo:text-align est évalué au travers de l'appel de l'attribut analyseStyle. <i>Dans la valeur de l'attribut est placé !!1 (1 point).</i> Le style de paragraphe P1 hérite du style par défaut "Standard".....	37
Capture 14: Aperçu du style parent de P1 qui sera aussi évalué par l'appel de l'attribut analyseStyle.....	37
Capture 15: Exemple d'une consigne <i>avec le nom d'une image</i>	39
Capture 16: Exemple d'une consigne avec les noms des propriétés personnalisées.....	40